

# všudybyl

třetí  
vydání  
2017

## 10 let

Národního  
integrovaného  
střediska řízení  
letového provozu  
IATCC Praha



Řízení letového provozu  
České republiky

Více na stranách 20 a 21.





# Dovolená s jistotou

Nesedíte za pecí,  
přijedte do Pece a ...  
OBJEVTE SVŮJ HORIZONT...

★★★★  
**HOTEL**  **HORIZONT**  
PEC POD SNĚŽKOU

[www.hotelhorizont.cz](http://www.hotelhorizont.cz)



# Rezervace valut online pro cesty do zahraničí.

Super kurzy. 0% poplatků.  
Objednejte online, vyzvedněte  
v pobočkách Interchange v centru  
Prahy nebo na letišti Václava Havla.

[interchange.cz](http://interchange.cz)



Hlavní město Praha si Vás dovoluje  
pozat na venkovní výstavu

6/5 - 4/6 2017  
Na Kampě, Praha 1

# Praha světová 25 let v UNESCO

Praga Mater Urbium  
25 years on the UNESCO list

MEDIALOGUE



Robotická rehabilitace pro děti

# LOKOMAT



NEJPOKROČILEJŠÍ SYSTÉM REHABILITACE NA SVĚTĚ POMÁHÁ DĚTEM V DĚTSKÉ LÉČEBNĚ NOVÉ LÁZNĚ V TEPLICÍCH



## Jak robot učí děti chodit

Lázně Teplice organizují studii o robotické rehabilitaci  
**a hledají vhodné dětské kandidáty**

Připravujeme pilotní studii zlepšení stereotypu chůze pomocí robotické rehabilitace a hledáme děti, které bychom zdarma rehabilitovali v přístroji Lokomat. Tuto švýcarskou technologii jsme v teplické dětské léčebně Nové lázně instalovali v roce 2015 jako první zařízení svého druhu v ČR. Pomáhá dětem postiženým dětskou mozkovou obrnou a jinými neurologickými a ortopedickými onemocněními.

### Jaké děti hledáme?

**Věk 6 - 10 let. Diparetická forma dětské mozkové obrny.  
Chůze možná bez kompenzačních pomůcek.**

[www.lazneteplice.cz](http://www.lazneteplice.cz)

Zájemci o zařazení do databáze mohou kontaktovat Nové lázně Teplice na tel. 417 977 703, kde také proběhne vstupní vyšetření pro potvrzení vhodnosti zařazení do studie. Vstupní vyšetření a 10 terapií v přístroji Lokomat bude vybraným dětem poskytnuto zdarma.



„Pak to vybírání tu se děje, a každý, co by příhodného proň bylo, sobě hledá: kdo najde, jde, jakž vidíš, s pobočníkem svým k bráně.“ „A což to vybírání nějak snáze nemůže býti?“ řekl sem; „jaks to hrubě pracno.“ Odpověděl: „Ne pracet to, rozkoš. Či nevidíš, jak sobě při tom vesele počínají, smějí se, zpívají, výskají?“

Jan Amos Komenský,  
Labyrint světa a ráj srdce, l. P. 1623, z kapitoly VIII.  
Poutník prohlédá stav a řád manželů

## Či nevidíš, jak sobě při tom vesele počínají, smějí se, zpívají, výskají?

Málokdo má potřebu mít „hospodu na mýtině“, a tak o kvalitě služeb hlavně rozhoduje konkurence – boj o útraty výletníků, turistů, cestovatelů, hostů, návštěvníků apod. V tom se svět podnikání liší od veřejného sektoru. Ten zřídka kdy vyzdvihuje peníze, které se díky atraktivitám naší vlasti a univerzálnosti tržní platformy cestovního ruchu primárně, natož sekundárně dostávají do veřejných rozpočtů, a to, kolik pracovních míst umožnila vytvořit a udržet poptávka a kupní síla spotřebitelů odjinud. Zato rád vykazuje, kolik naši zemi či ten který region navštívilo turistů. To sice cosi říká o oblíbenosti Slezska, Čech a Moravy, ale už ne, co z toho má Česká republika. A nejen podnikající subjekty, ale i starobní důchodci, děti, státní zaměstnanci, dopravní infrastruktura, ochrana přírody a památek, školství, zdravotnictví, obrana státu atd. V minulém vydání Všudybylu Tomáš Březina konstatuje, že nemáme českou ekonomiku, ale ekonomiku v Česku. A tak mi před hlavní turistickou sezonou dovoluji podotknout, že i zahraniční producenti potravin, cizí maloobchodní řetězce, banky, plynárenské a vodárenské společnosti, širitelé sdílené ekonomiky atd. mají Česko rádi, a nad jejich „manželstvím“ s kecaly prodanou nevěstou – Českem – a každoročním odlivem stovek miliard korun zde vytvořených aktiv do cizích zemí spolu s Komenským povzdechnout: „Či nevidíš, jak sobě při tom vesele počínají, smějí se, zpívají, výskají?“ ..jako ve finále libreta Prodané nevěsty Karla Sabiny: „Proč bychom se netěšili...“

Jaromír Kainc

**všudybyl**

Registrace: MK ČR E 10797  
Vychází v nákladu 10 000 ks.  
Vydavatel: PhDr. Jaromír Kainc, MBA  
Redakce: Uhřetínská 2116/18,  
100 00 Praha 10  
mobil: +420 603 177 536  
e-mail: jaromir.kainc@e-vsudybyl.cz

Zástupce šéfredaktora: Bc. Martin Kainc, mobil: +420 731 411 407,  
e-mail: martin.kainc@e-vsudybyl.cz  
Grafická úprava a sazba: Layout s.r.o., Botanická 24, 602 00 Brno,  
tel.: +420 603 871 550, e-mail: layout@atelierlayout.cz  
Tisk: Tiskárna Matula

Za obsah inzerátů, PR článků a autorská práva k nim zodpovídají jejich zadavatelé.

## OBSAH

- |    |                                    |   |
|----|------------------------------------|---|
| 6  | VICEHEJTMAN JAN KRKOŠKA            |    |
| 8  | 25 LET SDRUŽENÍ ČESKÝ RÁJ          |    |
| 10 | HEJTMAN JIŘÍ ČUNEK                 |    |
| 12 | NAVŠTÍVIT STO ŠEST GOLFOVÝCH HŘIŠŤ |    |
| 13 | PRÁCHEŇSKÉ MUZEUM V PÍSKU          |    |
| 14 | PROJEKT PRAŽSKÉ VINICE 2017        |    |
| 15 | PŘÍJEZDOVÝ CESTOVNÍ RUCH           |    |
| 17 | JIHOČESKÝ TRAVELFEST & TRAVELCON   |    |
| 18 | REZERVACE VALUT ONLINE             |    |
| 19 | POVOLÁNÍ PILOTA                    |    |
| 20 | 10 LET IATCC PRAHA V JENČI         |    |
| 21 | NOVÝ SIMULÁTOR L 410               |    |
| 22 | TRADIČNÍ ČESKÉ FIRMY               |    |
| 23 | ITB BERLIN 2017                    |   |
| 24 | POD ZÁŠTITOU MARIANA JUREČKY       |  |
| 26 | EXPORTUJEME ČEŠTUVÍ                |  |
| 27 | ZLATÁ PIVNÍ PEČETĚ 2017            |  |
| 27 | VINNÁ TURISTIKA V MAĎARSKU         |  |
| 28 | VINICE JANA AMOSE KOMENSKÉHO       |  |
| 29 | INFOTOUR A CYKLOTURISTIKA 2017     |  |
| 30 | FESTIVAL OSTRAVOVÁNÍ               |  |
| 31 | STANDARDS STRAVOVACÍCH SLUŽEB      |  |
| 32 | ANALÝZA NÁVŠTĚVNOSTI KRAJE         |  |
| 33 | HOLIDAY WORLD 2017                 |  |
| 34 | NAROZENINOVÁ PÁRTY                 |  |
| 35 | EVENT MANAGEMENT                   |  |
| 36 | NOVOMĚSTSKÝ PIVOVAR                |  |
| 36 | CESTOVNÍ KANCELÁŘE                 |  |
| 37 | JUBILEJNÍ IGNIS BRUNENSIS          |  |

Všudybyl fotí fotoaparát  
OLYMPUS OM-D E-M1

**OLYMPUS**  
Vale. Představy. Nale. Budoucnost.



**S** náměstkem hejtmána Moravskoslezského kraje pro regionální rozvoj a turistický ruch, evropské fondy a operační programy Janem Krkoškou se setkáváme 30. března 2017 na krajském úřadě v Ostravě.

Pane náměstkú, Moravskoslezský kraj je dopravně dobře dostupný. Máte tu nejvýznamnější letiště Evropské unie v prostoru česko-polsko-slovenského trojmezí (viz [www.e-Vsudybyl.cz](http://www.e-Vsudybyl.cz), rozhovor s Michalem Červinkou: „Přátelským letištěm“), vašim krajem prochází evropské železniční koridory a disponujete dálniční a silniční sítí, která propojuje malebné, turisticky atraktivní regiony Moravskoslezského kraje s okolním i vzdáleným světem.

Ano, vyplatí se k nám jezdit. Jsme krajem bohatých tradic, známým dobrým pivem, vynikající kuchyní, srdečností obyvatel a živým folklorem. Na našem území najdete unikátní dřevěné stavby považované za perly evropské lidové architektury, krásné zámky, historická města a unikátní technické památky a exponáty – jako ty v Technickém muzeu Tatra, v Dolní oblasti Vítkovice, v Hornickém muzeu Lanek Park, na osoblažské úzkokolejce Slezské zemské dráhy aj. Milovníky hudebních festivalů rozmanitých žánrů k nám přivádějí například Janáčkovy Hukvaldy, Colours of Ostrava, Krnovské hudební slavnosti aj. Domácí i zahraniční turisté míří i do míst, odkud pocházejí naši světově proslulí rodáci, jako třeba zakladatel psychoanalýzy Sigmund Freud, hudební skladatel Leoš Janáček, fenomenální sportovec Emil Zátopek či skvělý malíř a ilustrátor Zdeněk Burian. Jsme krajem úrodných rovin a krásných



Jan Krkoška



## Jsem hrdý na svůj kraj, říká vicehejtman Jan Krkoška

rozhledů do slezské nížiny. Rozlehlá pohorí Beskyd a Jeseníků a jejich nádherná příroda vybízí k rozmanitým sportovním aktivitám i odpočinku. Jejich jižním úbočím se otevíráme do úrodného Pomoraví a Moravské brány. Mám naše hory rád. Vzhledem k poloze Krnova, kde bydlím,



to mám blíž do Jeseníků. Nejen že si v létě rád zaplavu na Slezské Hartě, ale rád v nich jezdím na kole po nesčetných cyklostezkách a v zimě na běžkách po upravených běžkařských trasách.

Moravskoslezský kraj je i krajem lázeňským. Ostatně o zázračnosti zdejších přírodních léčivých zdrojů Všudybyl nejednou referoval. Viz články v archivu [www.e-Vsudybyl.cz](http://www.e-Vsudybyl.cz) „Voda pradávného moře“, „Za zdravím a krásou

do Darkova“, „Péče o zdraví národa“ či „Klimkovický příběh o pohřbené berli“ aj.

Ano, zdejší specifické přírodní podmínky (zejména klima a jodobromová solanka) a vysoce účinné léčebné postupy tu daly vzniknout světově proslulým Lázním Darkov v Karviné, která je co do počtu obyvatel největším lázeňským městem České republiky, Klimkovicím a Karlově Studánce, kde se (jak čtenáři Všudybylu jistě vědí) natáčela jedna z nejkrásnějších filmových scén. Karlova Studánka má nejčistší vzduch ve střední Evropě. Léčil se zde i prezident Václav Havel. V tomto roce se její návštěvníci mohou těšit na velký gastrofestival pod záštitou Moravskoslezského kraje.





**S volbou pobytových míst a cílů turistům i výletníkům výtečně pomáhá váš internetový portál [severnimorava.travel](http://severnimorava.travel).**

Průvodce po Severní Moravě a Slezsku byl vytvořen a je aktualizován díky datům, která pro něj připravují destinační agentury v Jeseníkách, Opavském Slezsku, Moravském Kravařsku, na Ostravsku, v Těšínském Slezsku, v Beskydech a na Valašsku. Je souhrnem informací o gastronomických, kulturních a sportovních událostech, o možnostech sportovního vyžití, stravování, ubytování atd. Vybízí k rodinným výletům Pohádkovým Poodřím, za těšínským folklorem či lidovou architekturou Valaška, k návštěvě Dnů NATO na Letišti Leoše Janáčka Ostrava a dalších eventů. K návštěvám Beskyd a Jeseníků nebo bílé perly Slezska – města Opavy. Tedy našich moravskoslezských regionů oplývající řadou architektonických skvostů, muzeí, galerií, sakrálních staveb a poutních míst. A že je umíme nabízet, ilustruje i to, že se naše destinační společnost Moravian-Silesian Tourism umístila na jednom z prvních míst na žebříčku destinačních společností Travel Trade Gazette.

**Potkávali jsme se na mezinárodních veletrzích cestovního ruchu. Atmosféru na stánku Moravskoslezského kraje vždy umocňovali usměvaví, pozitivně naladění lidé z vašeho krajského úřadu i vaši spoluvystavovatelé.**



Máme za sebou čtyři stěžejní veletrhy. Setkal jsem se na nich s řadou návštěvníků, kteří byli nadšeni tím, co a jakým způsobem jim naši lidé nabízejí. Věřím proto, že Moravskoslezský kraj opět navštíví nejen spousta věrných, ale i nových turistů a že budou spokojeni se službami, které v něm poskytujeme. Návštěvnost je v cestovním ruchu velmi důležitá. Jen v Jeseníkách máme meziroční nárůst 19,3 procenta, což potvrzuje i to, jaký mám úžasný tým spolupracovníků a jak skvělé partnery.

**Klíčovým faktorem úspěchu (dosahování hospodářských a sociálních přínosů) v tržním hospodářství je realizace výrobků, služeb a myšlenek. Zkrátka úspěšný obchod odehrávající se na vnitřním trhu; export realizovaný na zahraničních odbytích; a jejich syntéza, cestovní ruch, který zvyšuje kupní sílu domácího trhu a stejně jako export generuje zahraniční inkaso. Pane náměstků, proč jste si cestovní ruch zvolil?**

Než jsem se začal naplno věnovat komunální a krajské politice, byl jsem ředitelem lázní. V nich jsem se k cestovnímu ruchu dostal i z pozice organizátora. V rámci obchodních akvizic jsem se zúčastnil řady veletrhů. Vzhledem k tomu, že tyto lázně byly a jsou hodně orientované na tuzemskou klientelu, jsem procestoval celou Českou republiku. Krom klientů jsem díky tomu získal i spoustu inspirace a chtěl ji spolu se svými zkušenostmi uplatnit. Dostal jsem se k řízení cestovního ruchu Euroregionu Praděd/Pradziad a má nynější pozice je vyústěním tohoto směřování. Na krajském úřadě mám skvělý tým, a co se cestovního ruchu týče, Moravskoslezský

mikroekonomiky. Velice si vážím i destinačních agentur. To je další skupina lidí, kteří vytvářejí rámcovou strategii rozvoje cestovního ruchu. No a samozřejmě musím zmínit ještě jednu důležitou skupinu lidí, kterých si neméně považuji, neboť kvalitou poskytovaného servisu výrazně přispívají k oblibě turistických regionů Moravskoslezského kraje, a to podnikatele – poskytovatele ubytovacích, stravovacích a dalších služeb.

**Pane náměstků, výkonnost tržní platformy cestovního ruchu je citlivá na renomé státu. Dělá ten náš dost pro to, aby turisté svými útratami a poptávkou podporovali hospodářství České republiky?**

Podpora cestovního ruchu, zdá se, stále nepatří k prioritám státu. Jako by peníze, které by v té které části České republiky mohli turisté utratit, a odvody z těchto tržeb do veřejných rozpočtů stát až tak moc nezajímaly. Věřím ale, že přijde doba, kdy do propagace svých turistických cílů, tedy do posilování přílivu kupní síly na regionální a lokální trhy České republiky, bude stát víc investovat.

## ÚSPĚŠNOSTI REGIONŮ SLEZSKA A MORAVY NAHRÁVÁ BEZPEČNOST KRAJE, V NĚMŽ LZE PŘÍJEMNĚ A BEZSTAROSTNĚ TRÁVIT DOVOLENÉ S DĚTMI, SENIORSKÉ, SPORTOVNÍ I SPA & WELLNESS POBYTY.

kraj skýtá obrovské množství výzev. Výkonnost tržní platformy cestovního ruchu se mimo jiné odvíjí od místních samospráv. Od určité hranice totiž musí podporovat turistická informační centra, ve kterých pracují obětaví lidé, jichž si nesmírně vážím. Poskytují informace lidem, kteří v daném regionu chtějí pobývat, což je zpravidla spojeno s jejich útratami, a tedy podporou tamní



Ať je jejich turistická atraktivita dána dovednostmi místních obyvatel, historií, památkami, přírodními krásami, či čímkoli dalším – jejich hmotným a nehmotným bohatstvím. V tuto chvíli je jejich prosazování se v tvrdé mezinárodní konkurenci hlavně na místních lidech, kteří si váží svých regionů a sami je propagují, aby jejich bohatství, jež nám z valné části odkázali naši předkové, zhodnocovali ve prospěch této země. Co v tomto regionu Slezska a Moravy nahrává do karet, je bezpečnost našeho kraje, v němž lze trávit příjemně bezstarostné rodinné dovolené s dětmi a seniorské, sportovní, relaxační či spa a wellness pobyty. ■

»» [www.severnimorava.travel](http://www.severnimorava.travel)

»» [www.msk.cz](http://www.msk.cz)







# 25 let Sdružení Český ráj

**S**ředitel Sdružení Český ráj Alešem Hozdeckým se setkáváme začátkem března 2017. Když jsem za ním do Turnova přijížděl, na mysli mi vytanulo cimrmanovské české nebe a otázka, kdo do něho patří a nepatří. Pane řediteli, jak je to v případě Českého ráje?

Určitě snazší. Víc než dvacet let se vymezujeme v trojúhelníku Mladá Boleslav, Jičín, Turnov. Nicméně Český ráj zasahuje severněji k Železnobrodsku a Semilsku. Určitě do něho patří i oblast od Jičína k Mnichovu Hradišti. Sama Mladá Boleslav pak je hlavní vstupní branou Českého ráje. Je největším městem regionu a má co nabídnout i ve smyslu historie a zajímavých cílů.

Pracujeme i s další platformou, a tou je geopark Český ráj. Ten byl definován po neúspěšném pokusu o zapsání skalních měst Českého ráje na Seznam světového kulturního a přírodního dědictví UNESCO. Jeho zápis mezi světové geoparky se podařil v roce 2005. Od té doby jsme oficiálně zařazeni jako Evropský geopark a následně jako Globální geopark UNESCO.

Český ráj má mnoho vrstev. Jednou z nich jsou již zmíněná skalní města. Není to jen Prachov nebo Hruboskalsko, ale i dalších čtrnáct lokalit, do nichž patří Maloskalsko, Klokočské skály, Drábské světničky, Příhrazské skály, Borecké skály

atd. Další vrstva je charakterizována geografickými vrcholy a je s ní spjat fenomén nalezišť drahých kamenů. Nejvyšším bodem Českého ráje je Kozákov, jenž je stejně jako symbol Českého ráje Trosky sopečného původu. To vše je doplněno vrstvou vytvořenou lidskou činností – kulturním dědictvím, a tak lze v této úžasné krajině objevit řadu hradů, zámků a dalších zajímavých objektů. A to je věc, která návštěvníky Českého ráje motivuje k opakovaným návštěvám. Čeští i zahraniční turisté bývají uneseni panoramaty Hrubé Skály, údolím Plakánek a dalších lokalit a do nich zasazených památek, jako je hrad Kost aj. Extrémní hustota přírodních a kulturních atraktivit na území o rozloze zhruba tisíc plošných kilometrů, kdy na každém kroku narazíte na něco zajímavého, je výjimečnost, která území Českého ráje před dvěma sty lety předurčila být jednou z kolébek cestovního ruchu země Koruny české. I díky tomu je dnes označení Český ráj přes sto padesát let.

Od loňského léta v Českém ráji (obdobně jako ve vyspělých turistických destinacích Rakouska, Švýcarska či Slovenska) nabízíme regionální kartu hosta. Regionální kartu hosta Český ráj si zájemce může koupit v některém z turistických informačních center nebo ji zdarma dostane v ubytovacím zařízení na území Českého ráje. Karta nabízí benefity na víc než padesát služeb.

**Jedno z témat, které Sdružení Český ráj už patnáct let prosazuje, je celorepublikový produkt – Skalní města České republiky.**

Je fér říct, že nejsme jedinou pískovcovou oblastí v Česku. Mimo jiné tu jsou Broumovsko a České Švýcarsko. S partnery z těchto destinací a krajů, na jejichž území se nacházejí – Libereckým, Středočeským, Královéhradeckým a Ústeckým –, dlouhodobě jednáme o tom, prezentovat tento fenomén. Mám pocit, že to je velký dluh, který má Česká republika vůči těmto svým nesmírně atraktivním lokalitám. Těžko v Evropě hledat obdobný přírodní unikát. Je to téma, které v dlouhodobém horizontu může být atraktivní i pro vzdálené zdrojové trhy českého incomingu. Je zajímavé vidět tyto tři lokality vedle sebe. To, čím si jsou podobné, jsou pískovcová skalní města, avšak každé má jiný charakter. V Českém ráji dominují historie, hrad,





zámky. České Švýcarsko je spojeno s fenoménem lidové architektury podstávkových domů. Broumovsko je spirituální krajinou s barokními kláštery. Věřím, že tento projekt, který už je v chodu a má svůj web a výstupy pod názvem Skalní města České republiky, bude úspěšný.

#### Hovoříme spolu před hlavní turistickou sezonou...

Ta letošní je spojena s řadou jubileí. Jako první zmíním osmdesáté výročí Zlaté stezky Českého ráje. Většina lidí zná její úsek Valdštejn – Hrubá Skála. Historická Zlatá stezka vede z Mladé Boleslavi přes Mnichovo Hradiště do centrální části Českého ráje do Turnova a odtud na sever a pak k Jičínu. Paradoxně na ni nikdy nebyly napojeny Prachovské skály – a my bychom to rádi učinili. Historická Zlatá stezka Českého ráje měla sto šedesát kilometrů. Dnes, červeně značená, má sto osmnáct kilometrů. Víťame, že opět sílí fenomén etapového putování, který přišel z Anglie, kdy turis-

nabídek aktivní turistiky. V tomto kontextu vznikne – po vzoru úspěšného projektu Labské stezky – katalog, který turistům na devíti úsecích Jizery nastíní, co lze kde vidět, co se kde dá dělat a podnikat. Kam se dá dojet na kole nebo doplnout na lodi.

Další jubileum má značka Regionální produkt Český ráj. Již deset let jejím prostřednictvím podporujeme místní výrobce. Od malých firem po velké. Jejím nositelem jsou tři ze čtyř pivovarů na území Českého ráje, farmy, šperkaři, výrobci skleněných



## 12. A 13. ZÁŘÍ 2017 SE V TURNOVĚ USKUTEČNÍ KONFERENCE DESTINACE 2017 – 25 LET DESTINAČNÍHO MANAGEMENTU V ČESKÉ REPUBLICĚ.

té k přenocování a čerpání dalších služeb využívají zázemí penzionů a hotelů na trase. To je trend, který podporujeme. K osmdesátému výročí Zlaté stezky Českého ráje chystáme aktualizovaný web a jako předvánoční dárek vydání tištěného průvodce.

Dalším výročím je deset let Greenway Jizera. V roce 2007 byla totiž podepsána deklarace o spolupráci na tomto projektu a na území Českého ráje se podařilo vybu-



dovat první, zhruba dvanáctikilometrový pilotní úsek. Greenway Jizera teď zasahuje do čtyř destinací. Na severu do Jizerských hor a Krkonoš, do Českého ráje ve střední části toku a na jihu do středních Čech. Kolem Jizery vedou značené cyklistické a pěší trasy. Hlavní cyklotrasa je postupně přeznačována číslem 17.

Jizera je také vodácká řeka a v rámci výročí chceme ji a její okolí ukázat v celé škále



perel, keramiky, uzenin, cukrárny aj. Jsme rádi, že toto téma místní podnikatele i příchozí a domácí spotřebitele zajímá. Letos v únoru jeden z nositelů značky, firma Fabio Produkt, rozšířil počet prodejen regionálních produktů Českého ráje o další prodejnu, kterou otevřel v Jičíně. Rádi touto cestou přispíváme ke zdravému patriotismu a podpoře místní ekonomiky.

Dalším z výročí je padesát let Rumcajse. Město Jičín k němu chystá řadu akcí pro celou rodinu a věřím, že si je široká veřejnost ráda připomene návštěvou Českého ráje.

#### Třeba si připomeni i to, že Sdružení Českého ráje má letos pětadvacáté výročí.

Říkáme (a nikdo nám to nevyvrátil), že jsme nejstarší organizací destinačního managementu v Česku. V této souvislosti s partnery a za podpory krajů

připravujeme konferenci Destinace 2017 – 25 let destinačního managementu v České republice. Uskuteční se v srdci Českého ráje v Turnově 12. a 13. září 2017. Svoji účast na ní už přislíbili někteří ze zahraničních hostů. Například profesor John Lenon z Glasgow Caledonian University, kde je ředitelem Moffat Centre for Travel and Tourism Business Development – největšího poradenského a výzkumného univerzitního centra specializujícího se na cestovní ruch ve Velké Británii. Očekáváme ale i hosty ze Slovenska a Německa. Chceme samozřejmě také připomenout úspěšné české destinace jako příklady dobré praxe a zajímavé nástroje marketingu destinací. Jednáme o záštitě Ministerstva pro místní rozvoj ČR a jeho agentury CzechTourism. Odbornou část konferencí budou zaštitovat dvě univerzity, Masa-



rykova univerzita v Brně a Vysoká škola hotelová v Praze, a jeden z lídrů výzkumu procesů v cestovním ruchu, KPMG Česká republika. Tímto na konferenci zvou i čtenáře Všudybylu. Měla by být zamýšlením nad tím, jaký je stav destinačního managementu v České republice a jaká budoucnost čeká organizace destinačního managementu v rámci spolupráce veřejného a soukromého sektoru.

- >>> [www.cesky-raj.info](http://www.cesky-raj.info)
- >>> [www.skalnimesta.cz](http://www.skalnimesta.cz)
- >>> [www.regionálníprodukt.cz](http://www.regionálníprodukt.cz)





# Nechci si vymýšlet nějaký příběh, říká hejtman Jiří Čunek



Zlínský kraj je rozlohou 3 963 km<sup>2</sup> devátým největším krajem České republiky. Má převážně kopcovitý charakter. Tvoří ho okresy Zlín, Uherské Hradiště, Vsetín a Kroměříž. Na jihozápadě sousedí s Jihomoravským krajem, na severozápadě s Olomouckým a na severu s Moravskoslezským. Jeho východní hranici se Slovenskem tvoří Bílé Karpaty, které k severu přecházejí v Javorníky a Moravskoslezské Beskydy. Severu dominuje Hostýnsko-vsetínská hornatina, centrální části Vizovická vrchovina a západnímu okraji Chřiby. Je pozoruhodný rozmanitostí přírodních scenérií se spektrem drsných horských hřebenů v chráněné krajinné oblasti Beskydy s pralesními porosty a výskytem vzácných živočichů i rostlin. Unikátní flórou sluje i biosférická rezervace UNESCO Bílé Karpaty, kde lze najít na sedm set rostlinných druhů včetně vzácných orchidejí. Zlínský kraj, to jsou také přírodní léčivé prameny a hanácká rovina. Největší řekou, která krajem protéká, je Morava, do níž se vlévá většina toků z jeho území včetně Bečvy, Senice, Olšavy, Vlárky či Dřevnice. Turistická přitažlivost Zlínského kraje vyplývá z množství přírodních, kulturních a technických památek a skutečnosti, že se na jeho území potkávají tři folklorně živé oblasti – Valašsko, Slovácko a Haná.

**S** hejtmanem Zlínského kraje, senátorem Jiřím Čunkem, se potkáváme na půdě Senátu České republiky 15. března 2017.

**Pane hejtmane, jak je na tom Zlínský kraj z hlediska cestovního ruchu?**

Je na vzestupu. Na jeho území se za posledních deset let událo mnoho převratných věcí, a to i proto, že díky regionálním operačním programům se do rozvoje cestovního ruchu v roce 2007 alokovalo hodně finančních prostředků. Zlínský kraj těmito dotacemi významně obsloužil svá nejchudší a přitom krásná údolí. Například na katastru Karlovic vyrostly nové lyžařské areály, hotely a penziony. Řada z nich světové úrovně. Díky tomu výrazně vzrostla návštěvnost regionu, takže z toho teď těží i místní výrobci, drobní ubytovatelé a poskytovatelé dalších služeb. Současný rozvoj cestovního ruchu v horských oblastech Zlínského kraje je nebyvalý. Zejména v údolích Vsetínské Bečvy a Bílé Bečvy. Přináší významné finanční prostředky a zaměstnanost. Dnes až takovou, že tamní podnikatelé těžko hledají nové



Jiří Čunek

zaměstnance. Nicméně v každém případě je to pozitivní směr rozvoje. Když jsem byl zvolen hejtmanem, jedno z mých prvních rozhodnutí po nástupu do funkce bylo podpořit úpravu zimních tras v Javorníkách, na Vsetínských vrších, v části Beskyd a v Hostýnských vrších. Vytvořili jsme na to program, který byl schválen na prvním zasedání nově zvoleného krajského zastupitelstva, a Zlínský kraj na něj přidal osm set tisíc korun. Sice to není mnoho, ale na údržbu zimních tras přispěli i tamní podnikatelé.

**Před 102 roky byly vyhláškou císařsko-královského místodržitele na Moravě Oktaviana Regnera von Bleyleben Luhačovice prohlášeny za místo léčebné na katastrech Luhačovic a Pozlovic.**

Co se týče Pozlovic a Luhačovic, tam byla, a to i díky lázeňským hostům, vždycky vysoká návštěvnost. Po změně vlastnictví lázeňských společností došlo k masivním investicím do lázeňské a turistické infrastruktury. Mimo jiné i k vyčištění turisticky oblíbené Luhačovické přehrady a citlivým rekonstrukcím četných staveb včetně těch od Dušana Jurkoviče. Jsem rád, že rozvoj tohoto území pokračuje, byť už teď je jeho stav velmi dobrý.

**Pane hejtmane, dělá stát dost pro to, aby si zasloužil příliv peněz do veřejných**

**rozpočtů, který bývá průvodním jevem rozvoje cestovního ruchu?**

Minulý týden proběhla ve Zlíně konference věnovaná cestovnímu ruchu. Bohužel jsem slyšel výtky na adresu státní podpory cestovního ruchu. Zejména majitelé ubytovacích zařízení si stěžovali na to, že stát málo podporuje směřování hostů a turistů do jejich regionů. Nicméně protože jsem se v oblasti cestovního ruchu v posledních letech příliš nepohyboval, nechci si vymýšlet nějaký příběh. Ten můj, kdy jsem coby ministr pro místní rozvoj tento resort řídil, je osm let starý. Mezitím se hodně změnilo. Někteří z účastníků konference zdůrazňovali, že mnohé země mají ministerstva cestovního ruchu. Já si však myslím, že ho deseti-milionová republika nepotřebuje.

**Růstu oblíbenosti moravských, slezských a českých regionů výrazně nahrává bezpečnostní situace ve světě.**

Česká republika je zahraničními touroperátory a turisty vnímána jako bezpečná země. Teroristické útoky a imigrační vlny způsobily, že mnoho obyvatel Česka svou pozornost obrátilo na domácí cestovní ruch. Vysoká obsazenost ubytovacích zařízení je nebyvalá a celoroční. A to i těch, která nemají wellness zázemí. Loňský rok byl pro Zlínský kraj, jeho regiony a místa, jako jsou Zlín, Luhačovice, Uherské



Hradiště, Uherský Brod, Lidečko, Velké Karlovice, Rožnov pod Radhoštěm s Dřevěným městečkem, Kroměříž s raně barokní Květnou zahradou zapsanou na Seznamu památek kulturního a přírodního dědictví lidstva UNESCO, Vlčnov, jehož jízda králů je na Seznamu mistrovských děl ústního a nehmotného dědictví lidstva UNESCO, poutní Staré Město – někdejší velkomoravské sídliště Veligrad atd., vysoce úspěšný.

Zlínský kraj je výrazně spjat s československým letectvím. Ostatně Všudybyl nedávno informoval o uherskohradištské společnosti AEROMECH, která poskytuje služby v oblasti všeobecného letectví a má na Letišti Kunovice školicí středisko (viz [www.e-Vsudybyl.cz](http://www.e-Vsudybyl.cz), článek „První simulátor letounu Piper Meridian v Evropě“).

Sportovní letectví a letecká turistika jsou na vzestupu. Letiště Kunovice je jediným našim větším letištěm, neboť



## PROPAGACI REGIONŮ ZLÍNSKÉHO KRAJE SE BUDEME DÁL VĚNOVAT. RÁDI BYCHOM, ABY JE CESTOVNÍ KANCELÁŘE A INCOMINGOVÉ AGENTURY ZAHRNOVALY DO SVÝCH PROGRAMŮ.

někdejší záložní vojenské letiště v Holešově mělo být proměněno v průmyslovou zónu. Avšak zatím bylo proměněno v naši noční můru. Do této lokality a do zrušení letiště se investovala zhruba miliarda šest set milionů korun. Bohužel, nejen že na trhu práce nejsou lidé, kteří by tam nastoupili do nových fabrik, ale hlavně tam jsou velké ekologické problémy se spodní vodou. V Holešově se už ale investovaly ohromné finanční prostředky, a tak se s ekologickými organizacemi musíme nějak domluvit. To je pro nás daleko větší oříšek než cestovní ruch, který nám dělá radost. Nicméně cestovnímu ruchu



a propagaci regionů Zlínského kraje se budeme dále věnovat. Rádi bychom, aby je cestovní kanceláře, incomingové agentury a organizátoři firemních akcí zahrnovali do svých programů. Vytvořit šňůru Praha-Valašsko není snadné. Je pro cestovatele, kteří se v Česku rozhodnou pobývat více dní. Už jsem ale zaznamenal i poznávací zájezd, jehož účastníci navštívili Krkonoše, Prahu, Pardubice, Olomouc, Kroměříž, Velké Karlovice, Vysoké Tatry a Zakarpatskou Rus – oblast prvo-republikového Československa, a i takovéto programy rozvoje cestovního ruchu ve Zlínském kraji výrazně pomáhají. ■

»» [www.kr-zlinsky.cz](http://www.kr-zlinsky.cz)

»» [www.vychodni-morava.cz](http://www.vychodni-morava.cz)

 **Zlínský kraj**





# Navštívit sto šest golfových hřišť

a ke každému z nich přidala tipy na zajímavé výlety v jejich okolí. Golfová turistika se tak stala jedním z hlavních komunikačních témat našeho regionu.

V souvislosti s popularizací golfu, což je hlavní cíl České golfové společnosti, jsme navázali spolupráci i s Českou golfovou

že každého je třeba slušně pozdravit. Že se nekřičí a vulgarita jsou tabu, což je ne ve všech sportech běžné. Průměrný golfista, jehož jsem typickým představitelem (golf mám rád, ale na jeho špičkové zvládnutí nemám dost času), se dostane na nějakou výkonnostní úroveň, přes kterou to dál nejde. Pokud hledá další výzvu, může vycházet z toho, že v Česku je asi sto šest golfových hřišť a většinou na hodně hezkých místech. Letos jich chci objet co nejvíc, neboť jsem zjistil, že jsem doposud navštívil pouze asi třicet z nich. Zjišťuji, že jejich návštěvy lze krásně spojovat s rodinnými výlety a poznáváním naší země. I díky této turistice je tak golf také pro lidi, kteří v něm nemají vysoké sportovní ambice. Navštívit sto šest golfových hřišť je pro nás, co se golfu

**S** manažerem golfového hřiště Park Golf v Hradci Králové a České golfové společnosti Janem Kastnerem se potkáváme koncem března před hlavní golfovou, a tedy i turistickou sezónou.

Pane Kastnere, loni jsme spolu hovořili o projektu České golfové společnosti „Východní Čechy žijí golfem“ (viz stejnojmenný článek na [www.e-Vsudybyl.cz](http://www.e-Vsudybyl.cz)),

na jehož realizaci se podílí osm východočeských golfových hřišť: Park Golf Club Hradec Králové, Golf Club na Vrších, Golfový Club v Hrádku u Nechanic, Golf Club Osyčina u Vysokého Mýta, Golf Club UNO u Ústí nad Orlicí, Golf & Country Club v Prosečném, Golfový klub Symbióza v Nebeské Rybné a Grosshof v Broumově.

Tenhle spolek dál rozvíjí aktivity. Projekt pomáhá nejen s popularizací golfu, ale v řadě ohledů i golfovým klubům. Díky němu jsme se stali partnerem dalších institucí. Jednou z nich je agentura Destinační management Hradecko, která vydala průvodce po našich osmi golfových hřištích



Jan Kastner



federací a věříme, že budeme v budoucnu naše aktivity koordinovat. Podpory České golfové federace i agentury Destinační management Hradecko si velice vážíme.

Krom popularizace této hry vysvětlujeme, že představa golfu coby nedostupného sportu je pryč. Teď nehovoříme o finanční nedostupnosti, která už spoustu let neplatí (golf je průměrně drahý sport), ale o nedostupnosti geografické. Golfová hřiště dřív vznikala daleko



**NÁVŠTĚVY GOLF OVÝCH HŘIŠŤ LZE KRÁS NĚ SPOJOVAT S RODINNÝMI VÝLETY A POZNÁVÁNÍM NAŠÍ ZEMĚ. DÍKY TOMU JE GOLFOVÁ TURISTIKA ZAJÍMAVÁ I PRO LIDI, KTERÍ NEMAJÍ VYSOKÉ SPORTOVNÍ AMBICE.**

od sídel. Dnes už má golfové hřiště téměř každé větší město. Pokud ne přímo na svém katastru, jako tady v Hradci, tak v krátké dojezdové vzdálenosti.

**Golf je pro leckoho vítaným způsobem trávení volného času.**

Ano, zejména pracovně vytíženým lidem umožňuje relaxovat, zaměstnat tělo a hlavu něčím jiným než prací. Senioři se díky němu udržují v dobré fyzické a psychické kondici. U dětí má pozitivní vliv nejen na rozvoj motoriky, ale i na jejich chování. Mezi golfisty je samozřejmostí,

nemůžeme dennodenně věnovat, projekt na řadu let. ■

- »» [www.cgf.cz](http://www.cgf.cz) »» [www.parkgolf.cz](http://www.parkgolf.cz)
- »» [www.gcnavrších.cz](http://www.gcnavrších.cz)
- »» [www.golfhradek.cz](http://www.golfhradek.cz)
- »» [www.gko.cz](http://www.gko.cz) »» [www.gcu.cz](http://www.gcu.cz)
- »» [www.gccprosecne.cz](http://www.gccprosecne.cz)
- »» [www.golfnebeska.cz](http://www.golfnebeska.cz)
- »» [www.grosshof.cz](http://www.grosshof.cz)





# Prácheňské muzeum v Písku

## Museum Dra Augusta Sedláčka

Evropské muzeum roku 1996 – Prácheňské muzeum v Písku – bylo založeno v roce 1884. Jeho sbírky byly ukládány nejprve v bytě ředitele gymnázia, později v budově reálky, kde byly roku 1886 poprvé představeny veřejnosti. Po dalších dvou letech našly místo v budově Městské spořitelny. V roce 1899 se na penzi z Tábora do Písku přestěhoval věhlasný historik a archivář profesor August Sedláček, autor monumentální publikace Hradu a zámky, který v Písku v roce 1863 maturoval. Brzy začal pořádat městský archiv a zároveň se stal ředitelem muzea. V této funkci vydržel 26 let. Pod jeho vedením se muzeum na počátku 20. století přestěhovalo do prostor královského hradu, které obývá doposud. Po Sedláčkově smrti v roce 1926 se z Městského musea stalo Museum Dra Augusta Sedláčka pro vlastivědu Prácheňska.

## K původnímu názvu regionu

O muzeum se staralo město a od konce padesátých let 20. století okres Písek. Od roku 1990 vystupuje pod hlavičkou Prácheňské muzeum v Písku a hlásí se k původnímu názvu regionu,



jehož byl Písek po staletí správním centrem. Od 1. ledna 2003 je příspěvkovou organizací zřizovanou Jihočeským krajem. Má několik poboček. Jeho odborná pracoviště jsou v hradním areálu na Velkém náměstí. Tam jsou také depozitáře, knihovna se studovnou, tři výstavní prostory a jedenáct expozic: Pravěk a doba slovanská; Počátky hradu

a města Písku; Dějiny regionu; Chráněná území; Nerostné bohatství; Kulturní tradice Písecka; Zlato v Pootaví; Písecký venkov v 19. století; Obrazová galerie českých panovníků; Lapidárium; Ryby a rybářství s velkými akvárii, v nichž lze spatřit živé ryby jihočeských řek a rybníků včetně největších dravců – štiky obecné a sumce obecného.

## Byt básníka Adolfa Heyduka

Od roku 1937 pod muzeum spadá byt básníka Adolfa Heyduka v Tyršově ulici z počátku 20. století. Přešel pod něj odkazem po smrti vdovy po tomto známém májovci. Je v autentickém stavu a přístupný veřejnosti. Cítíte se zde, jako byste přišli k Heydukovým před sto lety.

## Památník města Protivína

V nedalekém Protivíně se nachází další pobočka Prácheňského muzea – Památník města Protivína. Jsou zde expozice národopisu a dějin a expozice exotické přírody, které v roce 2013 získaly třetí místo v kategorii Muzejní výstava roku soutěže Gloria musaealis. Muzeum se stará i o pozorovací věž v národní přírodní rezervaci Řežabinec, kde provádí ornitologické výzkumy.

## Muzejní pedagogika

Programy pro předškoláky a školáky do muzea každoročně přivedou několik tisíc dětí. Pracovníci muzea ročně připraví na třicet výstav. K úspěšným akcím patří i květnové Vítání ptačího zpěvu. O prázdninách probíhá Akce



Acrocephalus – kroužkování ptáků. Velký zájem bývá i o Muzejní noci a neméně oblíbená je Mineralogická burza v předvánočním období.

Připravil PhDr. Jiří Prášek

>>> [www.prachenskemuzeum.cz](http://www.prachenskemuzeum.cz)







# Projekt Pražské vinice 2017

**N**a tiskové konferenci 17. února 2017 na stánku hlavního města Prahy na veletrhu Holiday World radní hl. m. Prahy pro kulturu, památkovou péči, výstavnictví a cestovní ruch Jan Wolf představil projekt Pražské vinice 2017 aneb Putování vinicemi hlavního města Prahy. Po jejím ukončení jsem jej požádal o pár slov.

Co se týká koncepce projektu pražských vinic, ta se odvíjí od potřeby směřovat Pražany, turisty a návštěvníky hlavního města také do částí metropole, které se nacházejí mimo centrum Prahy. V roce 2016 Prahu navštívilo přes sedm milionů přenocujících turistů a pět až šest milionů jednodenních návštěvníků. Vzhledem k tomu, že Praha má milion dvě stě tisíc stálých obyvatel, to v průměru vychází, že Prahu každý měsíc navštívilo jednou tolik lidí. Z toho je zřejmé, že není možné, aby se všichni kumulovali v jejím centru, a že je třeba jim nabídnout další příležitosti k poznávacím a volnočasovým aktivitám. A v tomto směru má Praha mnoho co nabídnout. Návštěvy pražských vinic jsou jednou z vítaných možností, jak rozšířit povědomí o Praze nejen jako o unikátním (nejen historickém) urbanistickém komplexu, v němž se lze setkat s téměř všemi evropskými stavebními slohy, od jehož zapsání na seznam UNESCO letos uběhne pětadvacet let. Pražské vinice se vesměs (vyjma těch

v areálu Pražského hradu a na Vyšehradě) nenacházejí v historickém centru Prahy. Jsem rád, že se koncem druhého tisíciletí našli nadšenci, kteří je začali obnovovat. Dnes jsou z nich profesionálové produkující kvalitní vína, jež hlavní město Praha s hrdostí využívá ke své propagaci. V Praze je jedenáct aktivních vinic. Většina z nich bio. Rádi bychom, aby pražští vinníci vytvořili celoročně aktivní spolek, který bude spolu s hlavním městem Prahou šířit informace o pražské vinařské oblasti. Tedy aby to nebylo pouze o vinobraní, burčáku či svatomartinském vínu, ale aby tento spolek organizoval nebo zastrešoval popularizační

**SLAVNOSTNÍ ZAHÁJENÍ PROJEKTU PROBĚHNE VEČER 23. ČERVNA 2017 V BOTANICKÉ ZAHRADĚ HL. M. PRAHY. VÍKEND 24. A 25. ČERVNA 2017 BUDE VĚNOVÁN JEDNOTLIVÝM VINICÍM.**

akce zaměřené na roční pracovní cyklus ve vinohradu. Aby návštěvníci vinic mohli například vidět zastříhávání vinné révy apod. Určitě bychom přivítali aplikaci do mobilních telefonů, která by Pražany a návštěvníky Prahy prováděla po pražských vinicích. Už dnes má Prague City Tourism za úkol prezentovat pražské vinice na svém internetovém portálu, který

**PRA  
PRA  
PRA  
PRA** **HA  
GUE  
GA  
G**

*Městské i soukromé pražské vinice otevřou své brány v rámci prvního ročníku projektu, jehož cílem je seznámit širokou veřejnost s jejich historií a současnou programovou a produktovou nabídkou. Slavnostní zahájení proběhne večer 23. června 2017 v trojské Botanické zahradě hl. m. Prahy. Víkend 24. a 25. června 2017 bude věnován jednotlivým vinicím. Projektu se účastní: vinice sv. Kláry Botanické zahrady hl. m. Prahy; vinice vyšehradské kapituly a Národní kulturní památky Vyšehrad – Starého purkrabství; vinice Salabka; vinice Grébovka; Svatováclavská vinice; vinice Pod Vyšehradem; Modřanská vinice; vinice Machálka; vinice Albertov; vinice Baba; a Strahovská vinice.*

má pětadvacet jazykových mutací, kde se domácí návštěvníci i cizinci mohou seznamovat s tím, že Praha není pouze o památkách, ale i o festivalech a dalších kulturních eventech a společenských, volnočasových aktivitách. O vínu se říká, že je nápojem králů. Vzhledem k loňským oslavám 700 let od narození císaře a krále Karla IV., který se zásadně zasloužil o rozkvet pražského vinníctví, je to velmi příhodné rčení. Jsem rád, že v červnu tohoto roku odstartuje tento unikátní projekt, který bude tuzemské i zahraniční návštěvníky seznamovat s bohatou historií a současností pražských vinic a přibližovat jim ušlechtilou kulturu pití vína.

**Pane radní, na jedné z obálkových stránek Všudybylu hlavní město Praha zve na výstavu „Praha světová“.**

Jedná se o tematickou, veřejnosti 24 hodin denně volně přístupnou venkovní výstavu v ulici Na Kampě. Zahajovat ji budeme 6. května a potrvá do 4. června

2017. Souvisí s 25. výročím zapsání historického centra Prahy, respektive Pražské památkové rezervace, na Seznam světového kulturního a přírodního dědictví UNESCO. Výstava srozumitelnou názornou formou představí historické, urbanistické, umělecké i přírodní hodnoty historické Prahy a rád bych na ni pozval Pražany i návštěvníky Prahy. ■

»» <http://pamatky.praha.eu>



# Příjezdový cestovní ruch

## V roce 2016

Českou republiku podle odhadu navštívilo téměř 31,1 mil. zahraničních účastníků cestovního ruchu. Z toho 16,2 mil. jednodenních návštěvníků, tj. těch, kteří navštíví danou lokalitu, ale nepřespávají zde. Další 12,2 mil. byli zahraniční turisté, tedy návštěvníci, kteří v daném regionu přespí v hromadném či individuálním zařízení, a 2,6 mil. bylo tranzitujících návštěvníků, kteří lokalitou pouze projíždějí. Ve srovnání s rokem 2015 tak vzrostl počet zahraničních účastníků cestovního ruchu o 3,3 mil. (tj. o 11,7 %).



Markéta Vogelová

Výzkum dále uvádí, že víc než 4/5 všech návštěvníků neshledaly při své návštěvě také žádná negativa. „Pokud byly uváděny některé důvody nespokojenosti, pak se jednalo zejména o infrastrukturu a stav silnic, jazykovou nevybavenost, přístup obyvatel a ceny vybraných služeb,“ říká Markéta Vogelová, ředitelka Institutu turismu.

## Jednodenní návštěvníci

Naprostou většinu jednodenních návštěvníků České republiky tvoří obyvatelé sousedních států – je jich sedm z deseti. Většina jich přijíždí z Německa (40 %), Slovenska (12 %), Rakouska (9 %) či Polska (9 %). Ve srovnání s loňským rokem nedošlo v tomto trendu k žádným významným změnám.

## Vývoj návštěvnosti

v průběhu roku podle národnosti je značně rozkolísaný. Italové a Němci k nám přijeli hlavně v zimních měsících; v letních měsících k nám míří více turistů ze vzdálenějších destinací.

## Výsledky za rok 2016

poskytlo šetření „Příjezdový cestovní ruch“. Výzkum pro agenturu CzechTourism dlouhodobě realizovala společnost STEM/MARK. Předmětem projektu je kvantitativní šetření, jehož cílem je zajištění a zpracování dat pro sestavování a zpřesňování údajů o počtu a struktuře zahraničních návštěvníků a jejich výdajů. Šetření bylo prováděno v okolí hlavních hraničních přechodů i v okolí hraničních přechodů regionálního významu.

## Průměrné výdaje

zahraničních turistů činily 2 779 Kč na osobu a den, ve srovnání s rokem 2015 zůstaly na stejné výši. Největší část výdajů připadá na dopravu a ubytování. Z hlavních zdrojových zemí mají nejvyšší průměrné výdaje obyvatelé USA (cca 4 700 Kč). Vyšší průměrné výdaje mají turisté přijíždějící za obchodním účelem, kteří obvykle volí vyšší standard ubytování i dopravy.

## Praha je atraktivní

pro třetinu všech návštěvníků, jednodenní návštěvníci poté navštěvují především místa v blízkosti hranic, jako jsou horské oblasti. Nákupnímu cestovnímu ruchu dominují místa v blízkosti větších hraničních přechodů (Aš, Folmava, Hodonín, Chomutov, Cheb).

## Těžiště zájmu,

jak výzkum udává, pro turisty stále dominantně leží v Praze (74 %). S odstupem následují Brno (5 %), Český Krumlov (3 %), Karlovy Vary (3 %), Plzeň (3 %) a dále lázeňská a turisticky zajímavá místa. S roční sezonou se mění preference v typu navštíveného místa. V létě převládají místa bohatá na památky a přírodní krásy, v zimě jsou lákadlem české hory.

## Víc než 9 z 10 návštěvníků

bylo s návštěvou České republiky velmi spokojeno (65 %) či spíše spokojeno (30 %).



INSTITUT TURISMU CZECHTOURISM:  
ČESKOU REPUBLIKU LONI NAVŠTÍVILO PŘES  
31 MILIONŮ ZAHRANIČNÍCH NÁVŠTĚVNÍKŮ.

## Turisté

Na více dní (s alespoň jedním přenocováním) přijíždí do České republiky opět nejvíc Němců (16 %). Dále jsou to Italové (8 %), obyvatelé Velké Británie (8 %), Slovinci (8 %), Francouzi (5 %), Američané (4 %) a Španělé (4 %). „V průběhu let 2011 až 2016 postupně rostl podíl Italů, nyní patří Italům 2. příčka v návštěvnosti. Ve srovnání s rokem 2015 také vzrostl podíl Britů. V letech 2011 až 2013 postupně rostl podíl Rusů (ze 4 na 10 %), v roce 2014 se nárůst zastavil a od roku 2015 jejich podíl klesá. Nyní patří Rusům s necelými 4 % celkově 9. místo,“ doplňuje Markéta Vogelová.

V kategorii turistů jsou v rámci šetření zahrnuti nejen počty těch, kteří se ubytovali v hromadném ubytovacím zařízení (sledovaných Českým statistickým úřadem), ale také osob, které bydlely v některé z forem individuálního ubytování (neplacené ubytování u příbuzných a známých, placené ubytování v soukromí apod.). Detailní výsledky z výzkumu naleznete na webových stránkách agentury CzechTourism. ■

»» [www.czechtourism.cz](http://www.czechtourism.cz)

**Czech**Tourism





# Jihočeský TravelFest & TravelCon

PESTRÁ NABÍDKA TURISTICKÉHO VYŽITÍ NEJEN NA JIHU ČECH BYLA OBSAHEM VELETRHU CESTOVNÍHO RUCHU TRAVELFEST, KTERÝ SE USKUTEČNIL 6. AŽ 8. DUBNA 2017 V AREÁLU VÝSTAVIŠTĚ ČESKÉ BUDĚJOVICE. VELETRH PROBEHL SPOLEČNĚ S KONFERENCÍ TRAVELCON A FESTIVALY GASTROFEST A FEBIO FEST.

## TravelFest,

nástupce Jihočeského Kompasu, se konal v duchu motta „Jižní Čechy pohodové“. Na návštěvníky čekaly expozice turistických oblastí a cílů, měst, regionů, info-center, podnikatelských subjektů a dalších organizací působících v cestovním ruchu. Zejména profesionálům cestovního ruchu pak byla určena dvoudenní konference TravelCon.

Na TravelFestu se představila řada osobností, například cestovatel a rybář



Jako první v sále 1 vystoupil ředitel odboru Regionálního partnerství a vztahů B2B agentury CzechTourism Mgr. Aleš Pangrác v bloku „Novinky v oblasti cestovního ruchu“. Věnoval se nejen novinkám, ale také možnosti čerpání z nového grantového programu od Ministerstva pro místní rozvoj.

Jakub Vágner, držitelka několika prestižních ocenění za nejlepší marmeládu světa Blanka Milfaitová, náčelník expedice „Trabantem až na konec světa“ Daniel Přibáň aj.

## TravelCon,

dvoudenní odborná akce, byl historicky největší konferencí věnovanou problematice cestovního ruchu na jihu Čech. Organizátorem fóra přednášek, workshopů, diskuzí, trendů a novinek byla Jihočeská centrála cestovního ruchu ve spolupráci s Destinační společností Českobudějovicko-Hlubocko. Partnerem akce byl Jihočeský kraj a agentura CzechTourism. Tématy byly mimo jiné problematika komunikačních trendů v cestovním ruchu, aktivního marketingu, sociálních médií, digitálních technologií a jejich efektivního cílení a nové směry v cestovním ruchu.



## Jaromír Polášek,

ředitel Jihočeské centrály cestovního ruchu, na adresu expozice Jihočeské centrály cestovního ruchu na TravelFestu řekl: „U nás se návštěvníci dozvědí, jak si



Zprava: Vedoucí oddělení marketingu a cestovního ruchu Krajského úřadu Jihočeského kraje Mgr. Jiří Gruntorád, ředitel Jihočeské centrály cestovního ruchu Ing. Jaromír Polášek a předseda turistické oblasti Českobudějovicko-Hlubocko Bc. David Štátný.



užít kulturu, trochu si zamlsat, zasportovat nebo si oddechnout třeba na venkově. Výstavní plocha Jihočeské centrály cestovního ruchu disponuje relaxační zónou pod Stromem Jižních Čech pohodových, kde si každý může vychutnat pravou pohodovou atmosféru jižních Čech.“





## Cestovní ruch má obrovský komerční potenciál

Vedoucího oddělení marketingu a cestovního ruchu Krajského úřadu Jihočeského kraje Mgr. Jiřího Gruntoráda jsem při příležitosti konání TravelFestu, TravelConu, Gastrofesu a Febio Festu požádal o pár slov.

**Pane Gruntoráde, na českobudějovickém výstavišti je úžasná atmosféra.**

Ano, jsme překvapeni vysokou účastí na zahajovacím ročníku konference TravelCon, přestože už první ohlasy, když jsme oznámili program konference a místo konání, byly veliké. Zájem o vzdělávání pracovníků v cestovním ruchu nás těší.

**Co Jihočeský kraj motivovalo podpořit konání této konference?**

Důvodů bylo několik. Vždy jsme chtěli rozvíjet cestovní ruch. V předchozích letech v tomto termínu v Českých Budějovicích probíhala výstava cestovního ruchu Kompas a my se ji rozhodli povýšit. Řekli jsme si: „Pojďme se podívat, jak se to dělá ve vyspělém světě, kde se takové události odehrávají v symbióze odborné konference, kontrakčního a prodejního veletrhu a vzdělávací akce.“ Ne každý, kdo pracuje v cestovním ruchu, je odborníkem na sociální media, analytiku apod., takže naší motivací bylo tyto prvky spojit a realizovat. Potřebovali jsme k tomu velké prostory, aby se do nich vešly TravelCon, TravelFest, Febio Fest a Gastrofest, a tak jsme zvolili Výstaviště České Budějovice.

**Správná a samosprávné orgány vykazují, kolik tu kterou část republiky navštívilo turistů, avšak málokdy kolik peněz se díky jejich útratám dostalo do veřejných**

rozpočtů. Jednou z výjimek je Jihočeský kraj, který si nechal zpracovat studii obsahující i tato data, jimž se na dalších stránkách tohoto vydání Všudybylu věnuje článek „Analýza návštěvnosti Jihočeského kraje“.

Cestovní ruch má obrovský komerční potenciál a od toho se odvíjející přínos pro financování veřejného sektoru. Jihočeský kraj nechal KPMG zpracovat studii, která se zaměřila nejen na to, kolik do našeho kraje a na jak dlouho přijíždí jednodenních návštěvníků a turistů a odkud se rekrutují. Roční inkaso z cestovního ruchu, z něhož plynou odvody do veřejných rozpočtů, činí v Jihočeském kraji zhruba dvacet miliard korun.

**Jste jedním z mála krajů, kde je cestovní ruch přímo v gesci hejtmána.**

Ano, hejtman je tím, kdo předkládá materiály vztahující se k cestovnímu ruchu do rady kraje. V odboru kanceláře hejtmána tak pracuji i já a tímto odborem je rovněž řízena Jihočeská centrála cestovního ruchu. Tady v jižních Čechách si uvědomujeme, že cestovní ruch do našeho kraje přináší koupěschopnou poptávku, inkaso a ruku v ruce s tím pracovní a podnikatelské příležitosti. Zkrátka že má obrovský ekonomický a společenský přínos. Z hlediska přístupu k cestovnímu ruchu je Jihočeský kraj mnohdy dáván za vzor dalším krajům. To ale není výslednicí aktivit pouze Krajského úřadu Jihočeského kraje či Jihočeské centrály cestovního ruchu, ale obrovského množství obětavých lidí v regionech a místech, kteří si zaslouží velké uznání. ■

»» [www.travelfest.cz](http://www.travelfest.cz)

»» [www.jiznicechy.cz](http://www.jiznicechy.cz)



Prodejna **RYBY PRO ZDRAVÍ** Fakulty rybářství a ochrany vod Jihočeské univerzity v Českých Budějovicích (viz [www.rybyprozdravi.cz](http://www.rybyprozdravi.cz)) na Gastrofestivalu zajišťovala rybu na talíři. Její menu obsahovalo sumečka afrického s bramborovým salátem, segedínský guláš z kapra; tortillu s kaprem; kapří hranolky na salátku z červené řepy, kapří tataráček s oblohou a toustem. Návštěvníky Gastrofestivalu obsluhovali studenti bakalářského a magisterského ročníku pod vedením



svého pedagoga, šéfkuchaře Ing. Eduarda Levého, nositele Kříže svatého Vavřince, jemuž v příštích měsících vychází kuchařka „Sladkovodní ryby zdravé a snadno“. Kuchařku lze objednat na e-mailu: [levy.ed@seznam.cz](mailto:levy.ed@seznam.cz).



V souvislosti s tématem tohoto vydání Všudybylu – před hlavní turistickou sezonou – jsem 23. března 2017 o rozhovor požádal Ing. Jiřího Krejčku. První rozhovor s ním jsem dělal v květnu 1993 pro časopis Světoběžník, jehož jsem byl vydavatelem. Jiří Krejčka tehdy působil jako generální ředitel českého zastoupení světoznámé cestovní kanceláře Thomas Cook. Ptal jsem se na jeho pracovní aktivity, mj. na Letišti Václava Havla Praha, které je z hlediska cestovního ruchu jednou z nejvýznamnějších vstupních bran do České republiky.

Jaromíre, ty jsi byl jeden z prvních novinářů, se kterými jsem hovořil. V roce 2001 jsi

pak byl na párty, na níž jsem se s cestovním ruchem loučil. Thomas Cook je známý především jako nejstarší cestovní kancelář světa, ale měl i divizi finančních služeb – cestovní šeky, směnárny. Tu pak koupila britská společnost Travellex a já se už věnoval pouze finančním službám. Na nějakou dobu jsem si potom odskočil do bezpečnostních



Ing. Jiří Krejčka



## Rezervace valut online od Interchange

služeb – do G4S – a od roku 2011 se věnuji projektům v oblasti strategie obchodního rozvoje firem v různých oborech. Díky osobním vztahům jsem zůstal v kontaktu s cestovním ruchem a to se týká i mého současného působení, což je spolupráce s mezinárodní skupinou Interchange, která je provozovatelem směnáren, zajišťuje peněžní převody Western Union

Komfort online systému Interchange tkví v tom, že si klient přes webové stránky [www.interchange.cz](http://www.interchange.cz) na den odletu zarezervuje požadované množství valut, které pro svou cestu potřebuje, a pak si je v ten den vyzvedne na Letišti Václava Havla v Praze v jedné z jedenácti tamních směnáren Interchange. Také firmy vysílající pracovníky služebně do zahraničí můžou online systém využít k vybavení svých pracovníků stravným a kapesným v cizí měně a přitom jim stačí jen korunová pokladna. Při online rezervaci je nákup valut bez poplatku a za výhodný kurz.

**ZAJIŠTĚNÍ VALUT NA SLUŽEBNÍ I SOUKROMÉ CESTY DO ZAHRANIČÍ PROSTŘEDNICTVÍM SYSTÉMU INTERCHANGE JE POHODLNÉ A CENOVĚ VÝHODNÉ.**



a řadu dalších služeb. V České republice působí přes dvacet let. Víc než rok provozuje směnárny a bankomaty na Letišti Václava Havla v Praze.

**Současný management letiště realizuje ambici vytvořit z Letiště Václava Havla Praha příjemný, moderní specifický prostor, aby si přilétající pasažéři uvědomovali, že jsou v Praze a že tu jsou vítanými hosty. Pro odlétající poskytuje služby přívětivé i z hlediska cenové hladiny. Zejména u občerstvení a parkování.**

V tomto duchu Interchange v rámci smluvního vztahu s letišťem vytvořil on-line rezervační systém, díky kterému si mohou zákazníci objednat valuty za výhodných cenových podmínek s vyzvednutím na letišti před odletem, čímž – jak pevně věřím – přispívá ke zdatru projektu Letiště Václava Havla Praha [www.menimeletiste.cz](http://www.menimeletiste.cz).

**Jirko, vidíš v této oblasti možnosti spolupráce s cestovními kanceláři?**

Samozřejmě! Cílová skupina zákazníků, kteří nakupují katalogové zájezdy a dovolené, ale i business travel zákazníci, ti všichni jsou i naší cílovou skupinou pro prodej valut za pomoci online systému Interchange. Rádi se budeme bavit s touroperátory a jejich prodejci o možné spolupráci, která pro jejich klienty znamená přidanou hodnotu. A pro mě to je vítaná příležitost oprášit staré a navázat nové kontakty v mé nejoblíbenější branži. ■

»» [www.interchange.cz](http://www.interchange.cz)





**Z**a roky svého působení vešla Vysoká škola obchodní v Praze (VŠO) do povědomí veřejnosti jako instituce, která studenty připraví na práci v cestovním ruchu. Málokdo však ví, že nabízí i studium letecké dopravy. Letecké obory na VŠO každoročně absolvuje více než dvě stě posluchačů. Uplatnění poté nacházejí u prestižních společností a podniků, jakými jsou Český Aeroholding včetně Letiště Václava Havla Praha nebo Řízení letového provozu ČR. Škola si zakládá na vysoké kvalitě odborné výuky, proto lektorské pozice obsazuje uznávanými odborníky z praxe, mezi které patří i Vladimír Soldán z Katedry letecké dopravy, dlouholetý kapitán Českých aerolinií.

**Co vás, pane Soldáne, přivedlo na Vysokou školu obchodní?**

Už po ukončení pilotní kariéry jsem věděl, že chci jednou působit ve školství. Znáám všechny české vysoké školy, na kterých se vyučuje letecká doprava, a VŠO mi byla nejbližší – zejména skladbou předmětů a stabilním kolektivem pedagogů.

**Které předměty vyučujete?**

Přednáším zejména o zásadních tématech z oboru letového provozu, jako jsou

# Povolání pilota vnímám jako tvůrčí činnost,

říká Vladimír Soldán z Katedry letecké dopravy VŠO



Vladimír Soldán (nalevo) v kokpitu Boeingu 737 s Markem Vinařem (napravo).

letecká navigace, palubní přístroje, výkony letadel nebo letecké předpisy. V rámci oboru jsme navíc zavedli specializovaný výcvikový program pro získání kvalifikace pilota.

**Kolik let trvá pilotní výcvik?**

Celková průprava od prvního usednutí do kokpitu po samostatné řízení dopravního letadla trvá dva roky. Doba se ale může měnit s ohledem na druh požadované pilotní kvalifikace, typ výcviku a další faktory. Velkou roli také bezpochyby hraje píle a motivace každého uchazeče.

**Jak dlouho jste pracoval u ČSA?**

Téměř čtyřicet let a odlétal jsem přibližně 16 tisíc hodin.

**Kam a s jakými letadly jste létal?**

Poslední roky jsem usedal zejména do kabin Boeingu 737 a Airbusu 320, které sloužily především pro středně dlouhé vzdálenosti. Přistával jsem na letištích evropských zemí, Blízkého a Středního

východu a severní Afriky. Nejdále jsem se podíval do Dubaje, Bahrajnu a Tel Avivu. Přes Atlantik jsem ale s boeingy ani airbusy létat nemohl.

**Co vás na řízení letadel nejvíce baví?**

Povolání pilota není řemeslo jako každé jiné, ale svým způsobem se jedná o tvůrčí činnost, neboť pilot by měl disponovat představivostí, intuicí a talentem. Proto každý let vnímám jako originál jak v čase, tak ve vzdušném prostoru, a pokaždé se na něj musím pečlivě připravit. ■

>>> [www.vso.cz](http://www.vso.cz)



**VŠO**  
VYSOKÁ ŠKOLA OBCHODNÍ V PRAZE





# 10 let Národního integrovaného střediska řízení letového provozu

STÁTNI PODNIK ŘLP ČR ZAZNAMENAL V ROCE 2016 POTŘETÍ ZA SEBOU HISTORICKY REKORDNÍ OBJEM LETECKÉ DOPRAVY V ČESKÉM VZDUŠNÉM PROSTORU. CELKOVÝ POČET POHYBŮ NAD ČESKEM V ROCE 2016 VZROSTL NA 836 917, COŽ ODPOVÍDÁ VÍCE NEŽ DVOJNÁSOBNÉMU PROVOZU OPROTI ROKU 2002. MEZIROČNÍ NÁRŮST VE SROVNÁNÍ S ROKEM 2015 ČINÍ 6,95 % (782 553).

## 17. února 2017

uplynulo deset let od zahájení provozu poskytování letových navigačních služeb z Národního integrovaného střediska řízení letového provozu IATCC Praha v Jenči. Tento projekt dodnes představuje jeden z nejvýznamnějších milníků českého civilního letectví. V průběhu let 2007-2016 byly ze střediska v Jenči bezpečně a kvalitně poskytnuty služby více než sedmi milionům letů v českém vzdušném prostoru.

## Cílem projektu,

jehož realizace byla zahájena v roce 2001, bylo zajištění maximální bezpečnosti v českém vzdušném prostoru a naplnění požadavků leteckých dopravců na zvýšenou kapacitu systému letových provozních služeb. Důležitým prvkem pak byla centralizace provozních a podpůrných aktivit řízení letového provozu České republiky, státního podniku, (ŘLP ČR) do jednoho místa. První pokyn z moderního provozního sálu obdržel v sobotu 17. února 2007 ve 22:30 pilot letadla nizozemské společnosti KLM, které mířilo z Amsterdamu do Dubaje.

## Celkové investice

do nového střediska činily 3,5 miliardy Kč, z toho do technologií pro potřeby řízení letového provozu 2,4 miliardy Kč. Zbytek, 1,1 miliardy Kč, představovaly stavební náklady. Celá investice byla

financována z podnikového fondu rozvoje a z bankovního úvěru bez garance státu a zatížení státního rozpočtu.

## ATC Award 2008

Projekt byl oceněn odbornou veřejností titulem „Stavba roku“ a „Investice roku“. V roce 2008 získal v Amsterdamu cenu ATC Award 2008 za přínos ke zvýšení provozní výkonnosti evropského systému řízení letového provozu.

## K úspěchu realizace projektu

a následnému provoznímu přechodu přispěla výborná spolupráce s odpovědnými orgány státní správy, zejména s Úřadem pro civilní letectví ČR. Základním předpokladem úspěšnosti projektu byla i hladká spolupráce s klíčovými dodavateli (projektant - STOPRO, s. r. o., dodavatel - HOCHTIEF VSB, a. s., THALES ATM, Ifield Computer Consultancy, Ltd.).

## Ing. Jan Klas,

generální ředitel ŘLP ČR, při příležitosti desátého výročí IATCC Praha v Jenči mimo jiné uvedl: „Realizace projektu byla mimořádným výsledkem spojení vize s profesionalitou. Oceňuji profesionalitu všech zaměstnanců, kteří za dobu fungování IATCC přivedli podnik na evropskou špičku. Doufám, že následující projekty budou stejně úspěšné jako realizace našeho střediska v Jenči.“

*Připravil Richard Klíma*

»» [www.ans.cz](http://www.ans.cz)







# Nový simulátor pro výcvik pilotů L 410

## Czech Aviation Training Centre

CZECH AVIATION TRAINING CENTRE (CATC), DCEŘINÁ SPOLEČNOST STÁTNÍHO PODNIKU ŘÍZENÍ LETOVÉHO PROVOZU, ZAČALO I. DUBNA 2017 S VÝCVIKEM PILOTŮ NA LETOVÉM SIMULÁTORU L 410. SIMULÁTOR, KTERÝ VYROBILA KANADSKÁ SPOLEČNOST CAE, SPLŇUJE POŽADAVKY PRO NEJVYŠŠÍ ÚROVEŇ TĚCHTO ZAŘÍZENÍ DLE STANDARDŮ ICAO, EASA I FAA.

### Na základě zvyšující se poptávky

provozovatelů letounů L 410 i samotného výrobce letadel Aircraft Industries započal investiční projekt vývoje, výroby a provozu simulátoru. Projekt byl završen v březnu 2017 certifikací letového simulátoru L 410 UVP-E20 na nejvyšší možné úrovni, tj. kategorii D, kterou provedl Úřad civilního letectví České republiky. Nový simulátor je instalován v hangáru B, sídle CATC na Letišti Václava Havla Praha.

### Pro vývoj simulátoru

takové kategorie bylo zásadní změřit všechny parametry za letu na reálném letounu. Měření probíhala ve spolupráci s konstruktéry a piloty kunovického výrobce letadel. Simulátor L 410 je nyní v souladu s nejnovějšími trendy výcviku – tak vysoká úroveň bude pro podobná zařízení nejvyšší kategorie požadována až v roce 2019. Stávající simulátory starších typů ze 70. a 80. let minulého století již nespĺňují soudobé nároky na kvalitní přípravu pilotů.

### Jan Janík, jednatel CATC,

v této souvislosti uvedl: „Unikum simulátoru L 410 instalovaného v Czech Aviation Training Centre spočívá zejména v míře napodobení letových vlastností

skutečného letadla – je natolik vysoká, že umožňuje i nejnáročnější trénink vybíraných neobvyklých letových poloh či zvládnutí nestandardních situací za letu. Takový výcvik byl dosud možný pouze na skutečných letadlech a ve velmi omezené míře. Zároveň výcvikové středisko CATC díky novému simulátoru rozšíří nabídku svých produktů o výcviky posádek L 410 z České republiky i ze zahraničí.“ Vedoucí instruktor simulátoru L 410 v CATC Jiří Pískatý k tomu doplnil: „Díky tomuto simulátoru budou piloti mnohem lépe připraveni i na zcela mezní situace, které by je mohly v reálném provozu potkat. Je tedy zřejmé, že výcvik pilotů L 410 se výrazně zkvalitní, zároveň tím přispějeme k dosažení nejvyšší úrovně bezpečnosti provozu tohoto typu letounu.“

*Připravila Petra Biache*

»» [www.catc.cz](http://www.catc.cz)







JUDr. Rostislav Dvořák

## Výrobní družstva, tradiční české firmy

**R**ozhovor s předsedou Svazu českých a moravských výrobních družstev a místopředsedou Konfederace zaměstnavatelských a podnikatelských svazů České republiky JUDr. Rostislavem Dvořákem jsem 15. března 2017 zahájil konstatováním, že hlavní turistická sezona přivede do Česka kupní sílu milionů turistů a s ní zvýšenou poptávku po výrobcích a službách. Turisté, kromě dárků a suvenýrů, nakupují spoustu dalšího zboží včetně toho, jehož výrobci jsou sdruženi ve Svazu českých a moravských výrobních družstev.

Pane doktore, členské firmy Svazu českých a moravských výrobních družstev (SČMVD) produkují řadu výrobků nacházejících mimo jiné uplatnění také v hotelnictví, gastronomii a dopravě.

Výrobní sortiment firem sdružených v SČMVD je skutečně velmi široký a zahrnuje i výrobky, které nacházejí uplatnění v kapitole cestovního ruchu. Jsou to nejen čím dál oblíbenější pelhřimovské pivo Poutník a vína z Templářských sklepů Čejkovice a vinařství Reisten, ale i šperky, hračky, sklo, kožená galanterie, různé druhy lokálních suvenýrů a mnoho dalších. Například produkce našeho nejstaršího členského družstva, brněnské Moravské ústředny (1909), jejíhož Krtečka americká NASA vyslala do kosmu, nebo Vánočních ozdob (1931) ze Dvora Králové, uherskobrodské Lidové tvorby (1936), brněnské Karatu (1945), KDS Sedlčany (1950), opavské Slezské tvorby (1951), Značku Malá Skála (1951), Dřevotvaru Jablonné

nad Orlicí (1951), pražského Směru (1952), turnovského Granátu (1953), vsetínské Irisy (1954), Vřídla Karlovy Vary (1954), Do & Do Orlová (2004) a jiných. Naše družstva, co já vím, nevyrábějí výrobky, jaké lze vidět v krámcích balkánských nabízečů, jež obklopují centrum Prahy. V případě našich výrobců se jedná zpravidla o produkty náročnějšího typu.

**Většina zahraničních turistů v Česku (a tedy i jejich kupní síla) míří hlavně do několika světově proslulých míst.**

Ano, zejména do Prahy, Karlových Varů a Českého Krumlova. U většiny dalších míst naší země je to slabší. Členská družstva SČMVD ale pokrývají doslova celou republiku a většinou mají provozovny v okresních a menších městech. Samozřejmě, jejich výrobky se neprodávají jenom tam, ale jsou distribuovány maloobchodním prodejcům a do zahraničí. Takže například šperky z českých granátů lze vidět téměř ve všech zlatnických obchodech. Monopolním těžařem českého granátu je náš člen, Granát, družstvo umělecké výroby, Turnov. Český granát je pyrop. Pyropy se sice těží po celém světě, ale český granát se vyskytuje pouze u nás. U téměř všech transparentních kamenů s ubývající hmotností ubývá i jejich barva. Český granát je mezi nimi výjimkou, protože si i v malých velikostech zachovává tmavou a sytou červeně – tzv. barvu holubičí krve. Jeho světová proslulost, vysoká poptávka po špercích s českými granáty a nízká úroveň vymahatelnosti práva

v České republice, bohužel, motivují podvodníky vydávat za ně podobně zbarvené kameny odlišných vlastností dovezené ze zahraničí.

**Všechna členská družstva SČMVD mají sídlo v České republice. Pokud by je tu měly i „matky“ nadnárodních společností, které vlastní fabriky a banky v Česku, určité by to daleko rázněji přispívalo k rozvoji a hospodářské stabilitě naší země.**

Stabilita české ekonomiky je jednou z hodnot, kterou se SČMVD, s některými dalšími zaměstnavatelskými svazy, snaží podporovat. Družstva jsou 170 let stabilními českými firmami, ale jejich podpora ze strany státu proti jiným zemím Evropy pokulhává. Řada z nich potřebuje pomoc zejména v podpoře hledání a rozvoje výroby vlastního produktu, aby se vymanila ze závislosti na práci ve mzdě pro zahraniční společnosti, do které byla vtažena podmínkami trhu v devadesátých letech. Takových firem, a nejen družstev, je v Česku hodně.

Na druhé straně našimi členy jsou také velmi aktivní družstva, která mají nejen vlastní produkt, ale i detašovaná pracoviště a filiálky ve Švýcarsku, Rusku, Německu, Vietnamu a v dalších zemích, přičemž jejich základ zůstává v Česku. Pokud jde o jejich členy a pracovníky, je to něco podobného. I oni jsou svým podnikům hodně věrní. Ve výrobním družstevnictví je velká stabilita pracovních a kolektivních vazeb. Přesto mají družstva na českém trhu práce velké potíže, protože situace s pracovníky je v současné době přímo krizová. Výrobní družstva se s těmito potížemi potýkají a rád bych věřil, že přes snahy zahraničních firem přetahovat jim pracovníky drtivá většina jejich zaměstnanců i vzdor nabídce vyššího platu zůstane svým družstvům věrná. V řadě případů v nich pracovali už jejich rodiče a prarodiče a tohle u družstevnictví ještě funguje. Byla to hodnota nejen první republiky, která přetrvávala ještě v šedesátých letech minulého století. Občas vzpomínám, že v šedesátých a sedmdesátých letech, když měl někdo v občanském průkazu razítka tří zaměstnavatelů, byl považován téměř za fluktuanta. Ještě že se dnes razítka do občanky nedávají, protože mnozí, zejména mladší lidé by na ně potřebovali celou knihu. ■

»» [www.scmvd.cz](http://www.scmvd.cz)



Svaz českých  
a moravských  
výrobních družstev



# ITB Berlin 2017

VE DNECH 8.-12. BŘEZNA 2017 PROBĚHL V NĚMECKU JEDEN Z NEJVĚTŠÍCH VELETRHŮ CESTOVNÍHO RUCHU SVĚTA, ITB BERLIN. O VYJÁDRĚNÍ JSEM POŽÁDAL NĚKOLIK VYSTAVOVATELŮ NA STÁNCÍCH SLOVENSKA A ČESKA.

Na ITB Berlin jezdím rád, protože je jedním z nejvýznamnějších veletrhů cestovního ruchu na světě. Presentujeme tu Letiště České Budějovice, které po dokončení modernizace bude mít šanci rozšířit rodinu veřejných mezinárodních letišť České republiky. Pevně věřím, že ten poslední stavební krok zahájíme už v tomto roce. Čeká nás dobudování příletového/odletového terminálu, osazení světelného i rádiového navigačního systému tak, aby u nás mohla bez problémů v jakémkoli počasí



přistávat velká dopravní letadla. S naším velvyslancem v Německu panem Podivínským jsem tu měl možnost hovořit o případném propojení jihu Čech s některým z německých letišť. Konečně velké množství německých cestovatelů směřuje do Jihočeského kraje, ať už z nostalgie, či za pohostinností a krásou jižních Čech. A v opačném směru by propojení Letiště České Budějovice s některým z větších německých letišť Jihočechům víc otevřelo možnost létat do celého světa.

*Předseda představenstva a ředitel Jihočeského letiště České Budějovice, a. s., Ing. Ladislav Ondřích*

»» [www.airport-cb.cz](http://www.airport-cb.cz)

Co se týká hotelu Imperial a Spa Resortu Sanssouci, těšíme z toho, že lidé chtějí cestovat tam, kde je to zajímavé. Karlovým Varům na ITB Berlin nahrává i fakt, že expozice agentury CzechTourism je zajímavější než v uplynulých letech, takže návštěvníci, kteří přicházejí ke stánku České republiky, tu snadno nacházejí to své. Jak jsem již



naznačil, ptají se i na hotely v západočeských lázních. Jsem rád, že zájem německé klientely o Karlovy Vary roste. Veletrh je časově rozdělen na část pro odbornou veřejnost a na část pro veřejnost laickou – cestovatele. ITB Berlin tak vnímám jako zajímavou platformu nejen z hlediska kontaktu s německými hosty, ale i z hlediska navazování nových obchodních kontaktů a udržování a rozšiřování stávajících. Víc než měsíc předem si proto s obchodními partnery domlouváme veletržní setkání.

*Miloslav Smrž, Sales & Marketing Manager Imperial Karlovy Vary, a. s.*

»» [www.spa-hotel-imperial.cz](http://www.spa-hotel-imperial.cz)

»» [www.spa-resort-sanssouci.cz](http://www.spa-resort-sanssouci.cz)



Ráda bych vzpomenula vaše vyjádření, pane Kainci, před osmnácti lety, kdy jste řekl, že vám Slovensko připadá větší a rozmanitější než Česká republika. Určitě jste nechtěl ublížit vaší úžasné zemi. V té době ještě Slovensko nemělo žádné dálnice, a tak dopravní cesty kopírovaly ty historické, jejichž trasování umožnila

horská údolí a krajinný reliéf. Konstatoval jste, že za každou další dolinou se vám otevírá jiný podmanivý obraz. Tak



to vnímáme my, kteří milujeme Slovensko. Chceme je ale nejen pro sebe, proto je prezentujeme potenciálním hostům. ITB Berlin není klasický veletrh cestovního ruchu na německém trhu. Je globální platformou, na níž se jako nikde jinde na světě prezentuje většina zemí a turistických destinací a potkávají se profesionální cestovního ruchu z celého světa. Setkáváme se tu s partnery a navazujeme nové kontakty. O víkendů pak berlínské výstaviště patří německým cestovatelům, tedy pro Slovensko nesmírně významné cílové skupině.

*Ing. Beata Lukáčová, odbor vztahů s zahraničními trhy Ministerstva dopravy a výstavby Slovenskej republiky*

»» <http://slovakia.travel>



**Generálního ředitele Čedoku JUDr. Jana Koláčného jsem se zeptal, které destinace se letos nejlépe prodávají.**

Na prvním místě Řecko a cenově a i jinak velice atraktivní Albánie. Infrastruktura albánských přímořských letovisek, vybudovaná v posledních letech, už je na standardní evropské úrovni. Tradičně velký zájem je o Chorvatsko a Bulharsko. Svoji popularitu si udržují Španělsko a Itá-



lie. V meziročním srovnání rychle roste zájem o Egypt. V souvislosti s tím, že Čedoku výrazně vzrostly prodeje na letní sezonu, si poděkování zaslouží nejenom naše a franšízové prodejny, ale i agenturní prodejci. Viditelně je zajímavá a dobře se jim prodává rozšířená nabídka Čedoku, a tak i u nich zaznamenáváme výrazné nárůsty prodeje.

»» [www.cedok.cz](http://www.cedok.cz)

»» [www.itb-berlin.de](http://www.itb-berlin.de)





**D**egustační soutěže pív PIVEX – Zlatý pohár – Pivo 2017 a Zlatý soudek PIVEX 2017, konané pod záštitou ministra zemědělství ČR Mariana Jurečky, vyhlásil hlavní producent, marketingová společnost SNIP & CO, ve spolupráci s Veletrhy Brno a Výzkumným ústavem pivovarským a sladařským Praha a jeho sladařským pracovištěm v Brně. Vyrcholily 2. března 2017 Gala večerem pivovarníků u dalšího z partnerů, v kongresovém sále brněnského Orea Hotelu Voroněž. Hlavní cenu předával ministr zemědělství Marian Jurečka, kterého jsem poté požádal o rozhovor. **Pane ministře, co vás vedlo k tomu, upřednostnit Gala večer pivovarníků před ostatními programy?**

Takovouto událost beru jako radostnou součást své práce. Není to jen o vyhlášení výsledků, ale i o setkání s lidmi, kteří zasvětili život českému pivovarnictví.

## Pod záštitou ministra Mariana Jurečky

V Česku pěstované zemědělské plodiny, z nichž se vaří pivo – chmel a ječmen, z něhož se dělá slad, jsou ve světě pojmem.

Je tomu tak. Pokud vycestujete do zahraničí a zeptáte se tam na Českou republiku, tak kromě toho, že vzpomenou Václava Havla nebo sportovce jako Jaromíra Jágra, Petra Čecha nebo Pavla Nedvěda aj., zpravidla uvedou české pivo a ti větší znalci, že český chmel a český slad jsou špičkové produkty, ve kterých patříme k nejlepším na světě.

Bezpečnost je dominujícím tématem současnosti. Jedním z jejích pilířů je potravinová soběstačnost. Myslíte, že někdy nastane situace, kdy naše země opět bude potravinově soběstačná?

Pevně věřím, že jsme s to se k ní vrátit. Má hlavní ambice (to, co se snažím po celé tři roky ve funkci ministra zemědělství České republiky dělat) je, aby Česká republika v tom, v čem může být, byla potravinově soběstačná. V tom, pro co máme přírodní podmínky a know-how. A nejen soběstačná, ale abychom





Zvláštní cenu Pivovar čtvrtstoletí – Zlatý pohár Pivex za léta 1992–2017 získal přerovský pivovar Zubr. V soutěži lahvo-  
vých piv Zlatý pohár PIVEX vyhrál v kategorii světlý ležák Zubr Grand a v kategorii světlá výčepní piva Zubr Classic. Mezi tmavými pivy zvítězil Litovel Dark. V kategorii nealkoholická piva Birell polotmavý z Radegastu. V kategorii míchaná nízkoalkoholická a nealkoholická piva Litovel Pomelo. V soutěži sudových piv Zlatý soudek PIVEX 2017 v kategorii světlé ležáky vyhrál Velkopopovický Kozel 11. V kategorii světlá výčepní Bernard pivo nefiltrované světlé výčepní a kategorii minipivovary ovládla dvanáctka Dobřanská Hvězda z restaurantu Modrá Hvězda Dobřany.

měli i proexportní ambice a využívali dispozic naší země. Jsem rád, že se nám za uplynulé tři roky podařilo změnit politiku, která předtím dávala peníze do zemědělství na plochu a neptala se, co na ní zemědělec bude pěstovat. Dnes podporujeme citlivé komodity. Začínají růst plochy chmelnic. Daří se víc vyvážit. Ostatně podtrhuje to i fakt, že se české firmy včetně pivovarů daleko víc zúčastňují zahraničních potravinářských veletrhů. Daří se otáčet trend, který byl negativní. V některých komoditách tak už jsme zase soběstační. Za loňský rok máme rekordní výrobu cukru. Co se týká chmele a sladu, jsme výrazně proexportní. Teď jde o to, zaměřit se na další komodity, jako jsou ovoce a zelenina včetně brambor.

**Vypěstovat je jedna věc, realizovat druhá. Ostatně posláním Všudybylu je vysvětlovat těm, co si pletou cestovní ruch s cestováním, že cestovní ruch je univerzální tržní platformou a že klíčovým faktorem pro dosažení hospodářských a sociálních přínosů v tržním hospodářství je až realizace výrobků, služeb a myšlenek. Zkrátka úspěšný obchod odehrávající se na domácím území; export realizovaný na zahraničních odbytištích;**

a jejich syntéza – cestovní ruch, který rovněž generuje zahraniční inkaso. A protože základem pro směrování útrat cestovatelů do té které země je její renomé, tak dávat dohromady lidi, kterým jde o šíření dobrého jména Česka, respektive o to, abychom naší zemi dovolili na nás daleko víc vydělávat tím, že je. Zatím totiž Slezsko, Morava a Čechy díky tomu, že jejich regiony každoročně nenavštíví a nenakupují v nich desetitisíce spotřebitelů, zhodnocují pouhý zlomek svého potenciálu. A to se týká nejen turistických atraktivit a služeb, ale i výrobků včetně potravinářských.

Víceméně upozorňujete na problém, že náš největší nečerpaný potenciál není

naučit zohledňovat, aby se nám všem tady dařilo.

No, dřív než našinci to pochopily cizí maloobchodní řetězce. Tedy že hrát na českou strunu je účinný marketingový tah. Takže mnohé potraviny, které na našem území nabýzely, vydávaly za české.

Už to musely omezit, protože od 1. ledna 2017 jsme závazně definovali pojem „česká potravina“. A nejen že říkáme, že v rámci tohoto dobrovolného označení může výrobce a prodejce zvýraznit, že výrobní proces, například masného výrobku, proběhl na území České republiky. Že se tu zvěře narodilo, bylo poraženo, zpracováno... Ta novela také říká, že jestliže obchodní

## ABY SE SPOTŘEBITEL PTAL NA PŘÍBĚH VÝROBKU, JE-LI OD MÍSTNÍHO ZEMĚDĚLCE NEBO POTRAVINÁŘE, KTERÝ TU ZAMĚSTNÁVÁ LIDI A NECHÁVÁ PENÍZE V ČESKÉ EKONOMICE.

ani tak v exportu, jako v realizaci českých potravinářských výrobků na území České republiky. Když se podívám na saldo zahraničního agrárního obchodu za rok 2015, tak tam máme za dvaatřicet miliard korun položek, které umíme v České republice vypěstovat a vyrobit. Ale bohužel, tyto potraviny necháváme do Česka dovážet ze zahraničí. Je to věc maloobchodního sektoru, ale i uvažování spotřebitelů a to je to, na co se snažím upozorňovat a měnit. Tedy aby se spotřebitel neptal jenom na cenu a kvalitu, což je samozřejmě důležité, ale aby se také ptal na příběh výrobku. Kdo ho vyrobil. Zdali k nám necestoval přes půl zeměkoule, tedy nakolik je čerstvý. Jestli je od místního zemědělce nebo potravináře, který tu zaměstnává lidi, platí daně, zdravotní a sociální odvody – tedy nechává peníze v české ekonomice. A to je to, co se musíme, my čeští spotřebitelé,

řetězce bude označovat potravinářský výrobek jakoukoli symbolikou odkazující na českou státnost (vlajka, heraldický lev, slovní označení „česká kvalita“ apod.), musí splňovat definici české potraviny. Obrat způsobený touto novelou ilustruje, že když se loni v listopadu jedna z novinářek ptala Kauflandu, jaký mají podíl českých potravin, tak hrdě hlásili dvaasedmdesát procent. Když stejná otázka stejné redaktorky padla letos v únoru, už neodpověděli. Takže věřím, že tato úprava legislativy pomůže nejen ke snazší orientaci spotřebitele, aby věděl, co je českého původu, ale i ke změně filozofie maloobchodu, aby byl daleko víc o výrobcích českých potravinářů a spotřebitelích, již budou poptávat a nakupovat produkty z naší země. ■

>>> [www.mze.cz](http://www.mze.cz)

>>> [www.snip-brno.cz](http://www.snip-brno.cz)

>>> [www.oreahotelvorangez.cz](http://www.oreahotelvorangez.cz)







Generální ředitel Pivovarů Staropramen  
Ing. Petr Kovařík

**Mohu potvrdit. Půllitr výborně ošetřeného staropramenu mi tam natočili za půl vteřiny.**

To umožňují speciální výčepní zařízení, která pracují s teplotou a tlakem, takže i při extrémní rychlosti čepování se zachovávají vynikající vlastnosti piva.

**Petře, jak na tebe zapůsobilo Česko po tvém návratu?**

Nevím, jak bych to popsal... Jsme fantastickou zemí! Když jsem se na Česko díval zvenčí, uvědomil jsem si, jak jsme skvělí. Jaké máme silné stránky. Jak moc jsme zemí technicky zdatných lidí se schopností podnikat. Že máme smysl pro to, dělat věci správně a pořádně. To mi tak dřív nepřišlo. Uvědomil jsem si, jak hodně nás naše česká nespokojenost pohání kupředu. Že máme neustále potřebu něco vylepšovat, vyvíjet a vymýšlet. Když se podíváme do historie, zemím Koruny české se v období míru a stability vždycky dařilo, protože okolnosti umožnily uplatnit naše vědomosti a zručnost na evropském a světovém trhu. A to se děje i teď. Pokud se svět bude vyvíjet normálním způsobem, má Česko před sebou skvělou budoucnost.

Důkazem toho, že se Moravanům, Slezanům a Čechům daří, je i to, jak úspěšně vyvážíme slávu českého piva. Hodně jezdím po zahraničí, a mohu tak konstatovat, že české pivo si vytvořilo svůj vlastní segment. Jestli je nějaké odvětví, které zhodnocuje schopnosti obyvatel

## Exportujeme češství

**S** Petrem Kovaříkem se setkáváme 14. března 2017. Poslední rozhovor jsem s ním dělal v době, kdy v České republice pracoval jako obchodní ředitel pro nezávislý trh společnosti Pivovary Staropramen.

**Petře, kam jsi pak zmizel?**

Nezmizel. Přestěhoval jsem se do Maďarska. Přijal jsem nabídku pracovat v sesterské firmě Borsodi Sörgyár. Borsodi je nejoblíbenější maďarská značka piva a Borsodi Sörgyár Kft je sesterským pivovarem Pivovarů Staropramen. Strávil jsem tam úspěšných čtyři a půl roku. Mimochodem, během té doby se v Maďarsku prodej piva značky Staropramen zpětinásobil. Takže i to, že se nám tam, stejně jako v ostatních středoevropských zemích, podařilo vybudovat silnou značku, považuji za fantastický úspěch. Maďaři mají české pivo rádi. Vnímají je jako to nejlepší na světě.

**Nyní jsi zpátky v Česku a generálním ředitelem Pivovarů Staropramen.**

Když jsem se vrátil, zaznamenal jsem několik věcí, které mi udělaly velkou radost. Trh se dramaticky proměnil. Spotřebitele daleko víc zajímá kvalita piva.

To, jak se vyrábí. Příběhy jednotlivých značek. Z piva se stalo mnohem větší společenské téma, než jakým bylo před deseti lety. Dnes je sofistikovanější, zajímavější

**KDYŽ JSEM SE NA ČESKO DÍVAL ZVENČÍ, UVĚDOMIL JSEM SI, JAK JSME SKVĚLÍ. JAKÉ MÁME SILNÉ STRÁNKY. JAK MOC JSME ZEMÍ TECHNICKY ZDATNÝCH LIDÍ SE SCHOPNOSTÍ PODNIKAT.**

a to dává nám pivovarům možnost komunikovat pivo dalšími způsoby.

**Nedávno jsem se jednomu brněnskému novináři snažil popsat výčepní systém, v pražské O2 aréně, kde jste během pár minut schopni napojit tisíce hostů.**

Mimo jiné proto, že se v podstatě jedná o kus detašovaného pivovaru Staropramen, umístěného do O2 arény. Technologie skladování a distribuce piva je obdobná jako v Praze na Smíchově. Pivo tam dopravujeme v cisternách, a ačkoli se jedná o třináct let starou instalaci, je to klenot. Perfektní práce! Dodávka skvěle funguje a návštěvníkům arény zajišťuje úžasné zážitky.

Česka a naší země, tak je to pivovarství a Staropramen je jednou z nejpřednějších značek, která nejen doma, ale i na zahraničních trzích neustále roste. Takže mám radost i z toho, nakolik sami exportujeme naše češství. ■

»» [www.pivovary-staropramen.cz](http://www.pivovary-staropramen.cz)

**PIVOVARY  
STAROPRAMEN**

A MOLSON COORS COMPANY





## Zlatá pivní pečeť

**N**a Výstavišti České Budějovice se pod záštitou hejtmana Jihočeského kraje Jiřího Zimoly, ministra průmyslu a obchodu ČR Jana Mládka, ministra zemědělství ČR Mariana Jurečky, prezidenta Hospodářské komory ČR Vladimíra Dlouhého, primátora Českých Budějovic Jiřího Svobody, generální ředitelky České centrály cestovního ruchu - CzechTourism Moniky Palatkové, rektora Vysoké školy chemicko-technologické v Praze Karla Melzocha, rektora České zemědělské univerzity v Praze Jiřího Balíka, rektora Slezské univerzity v Opavě Pavla Tuleji, rektora Vysoké školy technické a ekonomické v Českých Budějovicích Marka Vochozky, děkana Zemědělské fakulty Jihočeské univerzity v Českých Budějovicích Miloslava Šocha a prezidenta Agrární komory České republiky Miroslava Tomana 13. až 18. února 2017 konal 27. ročník mezinárodního pivního festivalu o Zlatou pivní pečeť. Ve třiceti kategoriích o ni usilovalo na dvě stě pivovarů z dvaceti zemí. Absolutním vítězem se stal minipivovar z Chotovin Mayzus Breweries Company. Druhé místo obsadil českokrumlovský pivovar Brewery a třetí opavský pivovar Nová Sladovna. Slavnostní zahájení nesoutěžní části, která patřila návštěvníkům, proběhlo 16. února za účasti předsedy Senátu Parlamentu ČR Milana Štěcha, primátora Českých Budějovic Jiřího Svobody, ředitele Výstaviště České Budějovice Leoše Kutnera a ředitele Mezinárodního pivního festivalu Aloise Srba.

»» [www.vcb.cz](http://www.vcb.cz)

»» [www.pivnipcet.cz](http://www.pivnipcet.cz)



## Vinná turistika v Maďarsku

**V**elvyslanec Maďarské republiky v Česku Tibor Pető zahajoval 5. dubna na maďarském velvyslanectví v Praze workshop o možnostech vinné turistiky v Maďarsku. Obchodní rada velvyslanectví István Kolozsvári, organizátor akce András Szirányi a majitel obchodní společnosti Danubian Vintage Vines Petr Lapšanský na něm spolu se zástupci tří vinařství, kterými byli obchodní ředitel Tokaj-Hétszölő Imperial Estate Tamás Oroszlán, spolumatel Vida Családi Borbirtok Péter Vida a produktový manažer Bock Borászat Csaba Krenner, představili tři regiony: Tokaj, Szekszárd a Villány. Workshop byl završen ochutnávkou jejich vín.

»» [www.tokajhetszolo.com](http://www.tokajhetszolo.com) »» [www.vidaborbirtok.hu](http://www.vidaborbirtok.hu)

»» [www.bock.hu](http://www.bock.hu) »» [www.vinazmadarska.cz](http://www.vinazmadarska.cz)







## Společnost VÍNO BLATEL, a. s.,

byla založena v roce 1990. Sídlí v obci Blatnice pod Svatým Antonínkem, v kraji s mimořádně příznivými podmínkami pro pěstování vinné révy. Vinná réva se v katastru této obce pěstuje na 284 hektarech (z nichž VÍNO BLATEL obhospodaruje asi 160 hektarů) ve viničních tratích Kamenice, Antonínek, Stará hora, Floriánky, Ochránky, Rybníčky, Střečkův kopec, Nadhájčí, Pod Nadhájčím, Nádvky, Dílce, Roháče a Nadfloriánky. Zdejší Blatnický Roháč byl prvním tuzemským vínem, kterému se dostalo nejvyššího mezinárodního uznání, když bylo v roce 1896 na mezinárodní výstavě vín v Paříži oceněno zlatou medailí. Vinařské lokalitě VÍNA BLATEL vévodí proslulé poutní místo u Sv. Antonínka, zobrazované proslulými malíři. Soubor zdejších vinohradnických staveb byl v roce 1995 prohlášen památkovou rezervací. Mezi odrůdy vinné révy, které zde převládají, patří Merlot, Ryzlink rýmský, Müller Thurgau, Muškát moravský, Rulandské bílé a Chardonnay.

konkurují některým typům jižních vín. Tento fakt se odráží i ve skutečnosti, že na zahraničních vinařských soutěžích naše červená moravská vína dost často vyhrávají.

### U firemní klientely je dnes in využívat vína k propagaci svých firem.

Služba, kdy klienti nakupují víno se svou firemní etiketou, je dnes standardem. Jsem velmi rád, že rok od roku, zejména v předvánočním období, po této službě roste poptávka. Čím dál častěji tak naše vinařství dodává na trh speciální edice vín i pro různé firemní akce, firemní výročí či setkání. Máme také klienty, kteří si natolik zakládají na jedinečnosti svého vína, že si u nás vyberou určitou šarži a my ji pak držíme výhradně jenom pro ně.

### Rok 2017 CzechTourism vyhlásil rokem baroka a barokní kaple sv. Antonína Paduánského pod vrcholem Blatnické hory se řadí k nejvýznamnějším poutním místům jižní Moravy.

Svatoantonínská pouť, kterou zobrazoval i malíř Joža Úprka a další skvělí malíři Slovácka, se tam letos bude konat 13. až 18. června. A opět to jistě bude velkolepá, hojně navštěvená podívaná, prozářená vínem, slováckým folklorem a nádhernými svátečními kroji.

# Vinice Jana Amose Komenského

**R**ozhovor se statutárním ředitelem akciové společnosti VÍNO BLATEL Ing. Miroslavem Olbrechtem jsem 28. února 2017 zahájil konstatováním, že jednou z atraktivit cestovního ruchu jsou v České republice vinařské stezky a cyklostezky a že pro řadu turistů a účastníků firemních akcí je moravské předhůří Bílých Karpat zemí zaslibenou.

Vinařské stezky jsou čím dál oblíbenější. Ať už je to „Putování po blatnických búdách“, nebo srpnová akce „Blatnické budy pod hvězdami“. Mimoto mají pro turisty v Blatnici každý víkend otevřen sklep minimálně dva vinaři. My sami pořádáme škálu řízených degustací. Jejich rozsah záleží na zadání klienta. Pokud chce zajistit návštěvu našich vinic a vinařství i s dopravou, kompletním cateringem, programem s cimbálovou muzikou a ubytováním, tak samozřejmě vše zajistíme. Nejen zdejší vína, ale i sama malebná Blatnice pod Svatým Antonínkem, těsně spjatá s význačným moravským poutním místem, je totiž turisticky velmi atraktivní. Její nedílnou součástí je v rámci našich vinohradů vinice Jana Amose Komenského, kterou zde držel i během svého pobytu v zahraničí. Dnes je na ní vysázena naše nejúspěšnější odrůda Merlot, jíž jsme v rámci České republiky největším pěstitelem.

### Jak jste se, pane inženýre, dostal k vinařství v Blatnici pod Svatým Antonínkem?

Společnost VÍNO BLATEL jsme založili společně s tatínkem a dalšími třemi společníky již v roce 1990. Postupně se nám povedlo získat vinice i sklep v Blatnici. Snažíme se o zvelebování tohoto místa a majetku, kterým disponujeme. Vyrábíme celou škálu vín od sudových, jakostních po přívlastkové. Děláme i speciality typu slámových vín. Z hlediska tzv. velké gastronomie a privátního obchodu s vínem dominuje sortiment přívlastkových vín. Naše severní vinařská oblast je výjimečná tím, že vína mají zajímavou pikantní kyselinku a tomu odpovídající množství cukru, takže jsou chuťově velmi vyvážená a aromaticky nevšední.

### Někteří rozumbradové si zvykli papouškovat, že v Česku neučiníme kvalitní červená vína.

To je nesmysl. Zřejmě i díky tomu, že ve vinařských oblastech České republiky dochází ke zvyšování průměrné roční teploty, dozrávají v naší části Slovácka překrásná červená vína, která směle







Vaše vinařství má své „velvyslanectví“ i v Praze.

Ano, už sedmačtyřicet let. Výspa moravského vinařství, vinárna Blatnicka a restaurace Blatnice v Michalské ulici, funguje nepřetržitě od roku 1970. Zde můžou lidé ochutnat kousek moravské pohostinnosti a pochutnat si jak na našem víně, tak i na vybraných pokrmech.



Cech blatnických vinařů, jehož je vaše vinařství součástí, a tedy i vaše vína jsou nositeli označení „víno originální certifikace“ (VOC).

Ano. Striktní výběr vinic ve schválených polohách s jedinečným půdním složením dává blatnickým vínům unikátní vlastnosti. Výrobou vín VOC Blatnice Cech blatnických vinařů poukazuje na tradici blatnického vinařství, v níž se snoubí staleté postupy, typický charakter, originalita Bílých Karpat a srdce vinařů v tradičních odrůdách Ryzlinku rýnském a burgundských odrůdách.

»»» [www.vinoblattel.cz](http://www.vinoblattel.cz)

**VÍNO BLATEL**

# Infotour a Cykloturistika 2017

NA 18. ROČNÍKU VELETRHU CESTOVNÍHO RUCHU INFOTOUR A CYKLOTURISTIKA SE 10. A 11. BŘEZNA 2017 V KONGRESOVÉM CENTRU ALDIS HRADEC KRÁLOVÉ PŘEDSTAVILO NA STO ČTYŘICET VYSTAVOVATELŮ Z ČESKA A ZAHRANIČÍ. TRADIČNĚ Z POLSKA, SLOVENSKA, CHORVATSKA, UKRAJINY, RUMUNSKÉHO BANÁTU A ITÁLIE. NOVĚ PŘIBYLA NABÍDKA LÁZEŇSTVÍ A WELLNESS V MAĎARSKU. HODNĚ NAVŠTĚVOVANÝMI OPĚT BYLY PŘEDNÁŠKY CESTOVATELŮ.

»»» [www.aldis.cz](http://www.aldis.cz)



**INFO TOUR**

**CYKLOTURISTIKA**







CONGRESS HOTEL  
OSTRAVA

# Ostravování

FESTIVAL OSTRAVOVÁNÍ, KTERÝ SE USKUTEČNIL 7. A 8. DUBNA 2017 V CLARION CONGRESS HOTELU OSTRAVA, JE PROJEKTEM, KTERÝ ODRÁŽÍ STÁLE ROSTOUCÍ BOOM GASTRO SCÉNY, JEJŽ OSTRAVSKO V POSLEDNÍCH LETECH ZAŽÍVÁ. I DÍKY TOMU SE FESTIVALU ZÚČASTNILO MNOHO ZAJÍMAVÝCH HOSTŮ. FESTIVAL BYL URČEN JAK ODBORNÍKŮM Z OBORU, TAK I MILOVNÍKŮM JÍDLA, BLOGGERŮM ČI ZVÍDAVÝM STUDENTŮM STŘEDNÍCH A ZÁKLADNÍCH ŠKOL. ZKRÁTKA VŠEM NADŠENCŮM DO DOBRÉ GASTRONOMIE.

**H**lavního organizátora festivalu, ředitele Clarion Congress Hotelu Ostrava a předsedu krajské sekce Asociace hotelů a restaurací České republiky Ing. Radima Beneše, jsem oslovil: Pane řediteli, jsme na prvním ročníku festivalu Ostravování. Festival na mě působí rodinnou atmosférou.

Ríkám tomu nulový ročník. Ostravsko je rázovitý kraj a vlastně všichni se tu známe. Hotelové školy, hoteliéři a restauratéri. Takže máte v podstatě pravdu – má určitou rodinnou atmosféru.



Ing. Radim Beneš

Líbí se mi, že zde vystavují regionální producenti a restauratéri.



Na tom je festival postaven. Chtěli jsme ukázat, že naši kuchaři jsou vynikající a že umějí svou práci velmi dobře prezentovat. Patří zkrátka k české špičce.

**Plánujete rozšíření festivalu pro příští rok? Tedy na, jak sám říkáte, první ročník?**

V současné době neplánujeme nic. Členská základna musí vše vyhodnotit.



Uvidíme, jak celý festival dopadne, a pak rozhodneme, co dál.

**Máte pro festival podporu města nebo kraje?**

Tento festival organizuje krajská sekce Asociace hotelů a restaurací České republiky pod záštitou Moravskoslezského kraje a primátora města Ostravy Ing. Tomáše Macury. Nieméně jsme nikoho o finanční



príspevek nežádali. Myslím, že v dnešní době klepat někomu na dveře a žádat ho o peníze je pod úroveň nás hoteliérů a restauratérů. Máme svou hrdost. Takže finanční příspěvek zvenku nebyl žádný.

**Ještě mi prosím řekněte, na co se mohli návštěvníci festivalu těšit.**

Oba dny na třikrát degustační menu, pokaždé samozřejmě od jiného šéfkucháře. Třikrát denně probíhala také komentovaná degustace pivních a vinných specialit. To po celý den doplňovala pódiová vystoupení a workshopy zajímavých osobností české gastronomie. Vystoupili například šéfkuchař Grand Cru restaurantu Jan Punčochář, král vín Branko Černý nebo lektorka rostlinné stravy raw food Eva Benek.

*S Radimem Benešem hovořil Martin Kainc*

>>> [www.ahrcr.cz](http://www.ahrcr.cz)

>>> [www.clarioncongresshotelostrava.com/cs/](http://www.clarioncongresshotelostrava.com/cs/)







## V Clarion Congress Hotelu Prague

se 3. dubna 2017 opět sešly na dvě stovky účastníků z řad vedení stravovacích provozů zdravotnických zařízení, vězeňské služby, domovů pro seniory, hotelů, restaurací, cateringových společností, menz i školních jídelen, specializovaných gastroprojektantů, představitelů krajských hygienických stanic, Státní zdravotní a potravinářské inspekce a Státní veterinární správy. Dvanáctému ročníku odborné konference „Standardsy v rámci stravovacích služeb EU a CZ“ udělily záštitu Česká asociace sester, Asociace kuchařů a cukrářů ČR a Asociace hotelů a restaurací ČR a podpořily jej: Abasto, s. r. o., AG FOODS Group, a. s., ANVI TRADE, s. r. o., ARAMARK, s. r. o., Dacaffé, Ecolab Hygiene, s. r. o., Electrolux, GAMA HOLDING Praha, a. s., GIF ActiveVent, s. r. o., Jiva Jiráček, KdeLovit.cz, Krauthammer Partners Czech Republic, s. r. o., Střední škola hotelnictví a gastronomie SČMSD Praha, s. r. o., a Vitana, a. s.



### MUDr. Vilma Benešová,

primářka Oddělení nemocniční hygieny a epidemiologie Fakultní nemocnice v Motole, konferenci tradičně zahájila spolu s jednatelem pořádatelky organizace HASAP Consulting Milošem Žáčkem a ředitelem hostitelského čtyřhvězdičkového hotelu Clarion Congress Hotel Prague hotelového řetězce CPI Hotels Ing. Miroslavem Bukvou.

# Standardsy v rámci stravovacích služeb EU a CZ

### Ing. Martin Štěpánek

z Oddělení potravinového práva a kvality potravin Ministerstva zemědělství ČR seznámil s aktuální legislativou, s postupy a ukázkami výsledků při kontrolách stravovacích provozů. Z jeho přednášky vyplynulo, že i když je situace oproti předchozím rokům výrazně lepší, mnohé provozy stále podceňují rizika při nakládání se surovinami a v oblasti osobní hygieny.

### Ing. Daniela Příbylová

ze společnosti HASAP Consulting na ukázkách prezentovala, že pod pojmem Správná výrobní praxe (SVP) se ukrývá soubor opatření, která pomáhají předcházet rizikům ohrožujícím zdraví strávníků a pracovníků v gastronomii.

### Pavel Solář

ze společnosti Ecolab Hygiene se věnoval moderním trendům v sanitaci a upozornil na chyby v hygienické údržbě gastronomických provozů, které nejen že vedou k nedokonalé dezinfekci, ale neúměrně zvyšují náklady na čisticí prostředky a lidskou práci.

### Kuchaři Clarion Congress Hotelu Prague

se postarali o oběd. Ten byl nejen skvělým kulinářským zážitkem, ale i inspirací, jak sestavit menu v oblasti hromadného stravování.

### Monika Milisderferová

ze společnosti Abasto zahájila druhou polovinu konference prezentací „Kvalitativní požadavky na čerstvé ovoce

a čerstvou zeleninu“. Kvalita ovoce i zeleniny je často zdrojem nespokojenosti zákazníků, a tak se návod, jak postupovat při výběru a kontrole dodavatelů i jejich zboží, setkal s velikým ohlasem.

### Ing. Zdeněk Hladík,

člen představenstva Asociace kuchařů a cukrářů ČR, představil nově vznikající sekci, která se bude věnovat hromadnému stravování.

### Dušan Sameliak

ze společnosti Krauthammer Czech Republic hovořil o firemním well-beingu (jak vytvářet vstřícné postoje a komunikaci mezi zaměstnanci) coby zdroji zdravého, motivujícího prostředí. ■

»» [www.hasap.cz](http://www.hasap.cz)



**HASAP**  
CONSULTING



**D**ruhý den veletrhu cestovního ruchu Holiday World 17. února 2017 se na Výstavišti v Praze-Holešovicích uskutečnila prezentace analýzy počtu a struktury domácích a zahraničních návštěvníků v Jihočeském kraji. V součinnosti s Jihočeskou hospodářskou komorou ji pro Jihočeský kraj zpracovala společnost KPMG Česká republika ve spolupráci se společností T-Mobile, která k analýze poskytla geolokační data. Ta oproti datům Českého statistického úřadu (ČSÚ), která vycházejí ze statistiky přenocování, zachycují i návštěvníky, kteří nejsou ubytováni v hromadných ubytovacích zařízeních. Metoda, kterou v tomto případě KPMG použila, umožňuje určit, zda subjektem cestovního ruchu byl v dané lokalitě a čase turista, jednodenní návštěvník, chatař, chalupář, rezident, případně jiný subjekt do dané lokality pouze dojíždějící, například do zaměstnání nebo na návštěvu příbuzných a známých. Díky geolokačním datům bylo zjištěno, že celková návštěvnost Jihočeského kraje v roce 2015 dosáhla 20 milionů návštěvníků (administrativní data ČSÚ vycházející z počtu přenocování udávají za stejné období 3,6 milionu návštěvníků). Metodika KPMG rozlišuje dvě základní skupiny – turisty,



## Analýza návštěvnosti Jihočeského kraje

kteří se v regionu zdržují více dní, a jednodenní návštěvníky. Podle ní počet turistů ve sledovaném období dosáhl 10,6 milionu, z toho bylo 86 % z tuzemska a 14 % ze zahraničí. Počet jednodenních návštěvníků se vyšplhal na 9,4 milionu a poměr domácích a zahraničních činil 58 % ku 42 %. U obou skupin byla největší návštěvnost zaznamenána ve 3. čtvrtletí, tj. v období letních prázdnin. Analýza

také ukázala, že se turisté v Jihočeském kraji zdrží v průměru 1,86 noci, z čehož tuzemci 1,98 noci a cizinci 1,36 noci. Nejvíce tuzemských návštěvníků do Jihočeského kraje přijíždí z Prahy (31 %), z okresů Praha-východ a Praha-západ, z Plzně a Brna. Jihočeský kraj je populární i mezi lidmi z okresů Středočeského kraje, Plzeňského, Karlovarského, Ústeckého, Libereckého a Jihomoravského. Nejnavštěvovanějšími regiony Jihočeského kraje podle podílu turistodnů jsou Česká Kanada a Třeboňsko, Českokubovicko a Toulava. Podle podílu celých dnů (24 h) strávených v dané oblasti je pak pořadí Česká Kanada a Třeboňsko, Lipensko a Šumava. ■

Připravil Ivo Půr

»» [www.jiznicechy.cz](http://www.jiznicechy.cz)  
»» [www.kpmg.cz](http://www.kpmg.cz)

**KPMG**



### Jižní Čechy – první kraj v ČR, který ví ...

Turisté: **10 589 079** turistodnů v roce 2015  
Jednodenní návštěvníci: **9 410 949** osobonávštěv v roce 2015

Cestovní ruch v kraji

Celková tržba z cestovního ruchu v Jihočeském kraji **cca 20 mld. Kč**

Tržby v multiplikaci

Celková ekonomická spotřeba iniciovaná turismem v multiplikaci **cca 40 mld. Kč**

Veřejné rozpočty

Celkové roční přínosy pro veřejné rozpočty z cestovního ruchu v Jižních Čechách **cca 8 mld. Kč**



Tato spotřeba generuje **cca 26 tisíc plných ročních pracovních úvazků**

#### Znalost komplexních čísel přináší:

- Souhrnné informace o stavu cestovního ruchu, o rozvoji návazných odvětví
- Možnost koncepčně a strategicky plánovat ...
- Argumenty pro ocenění úspěšných a motivování regionů s rozvojovým potenciálem

### OP Rio-Lipno 2016 – návštěvnost a přínosy akce

	Období konání Olympijského parku 5. 8. – 21. 8.	Spotřeba Lipenska v době konání OP Rio – Lipno v období 5. – 21. 8. 2016
POČET DNŮ STRÁVENÝCH TURISTŮ	153 tisíc turistodnů	<b>804 mil. Kč</b>
POČET DNŮ STRÁVENÝCH VÝLETNÍKŮ	171 tisíc výletodnů	• Z turismu a návštěvnosti: 741 mil. Kč • Z přípravy parku: 63 mil. Kč
POČET DNŮ STRÁVENÝCH JEDNODENNÍMI NÁVŠTĚVNÍKY Z ŘAD MÍSTNÍCH OBYVATEL	96 tisíc občanodnů	
<b>CELKOVÁ NÁVŠTĚVNOST LIPENSKA</b>	<b>420 tisíc návštěvodnů</b>	<b>Celkové veřejné přínosy v multiplikaci v období 5. – 21. 8. 2016</b> <b>322 mil. Kč</b>
		• Z turismu a návštěvnosti: 300 mil. Kč • Z přípravy parku: 22 mil. Kč
POČET PŘENOCOVÁNÍ TURISTŮ	110 tisíc přenocování	
POČET CELÝCH DNŮ STRÁVENÝCH TURISTŮ	62 tisíc celých dnů	<b>360</b> Celkový přepočtený počet plných ročních pracovních úvazků (FTE)





# Holiday World 2017

ŠESTADVACÁTÝ ROČNÍK STŘEDOEVROPSKÉHO VELETRHU CESTOVNÍHO RUCHU HOLIDAY WORLD, KTERÝ POD ZÁŠTITOU MINISTERSTVA PRO MÍSTNÍ ROZVOJ ČR, ČESKÉ CENTRÁLY CESTOVNÍHO RUCHU - CZECHTOURISM A ASOCIACE KRAJŮ ČESKÉ REPUBLIKY PROBĚHL 16.-19. ÚNORA 2017 NA VÝSTAVIŠTI V PRAZE-HOLEŠOVICÍCH, A II. ROČNÍK GASTRONOMICKÉHO VELETRHU TOP GASTRO VYKÁZALY 634 VYSTAVOVATELŮ, 45 ZASTOUPENÝCH ZEMÍ A 26 850 ÚČASTNÍKŮ.

»» [www.holidayworld.cz](http://www.holidayworld.cz)



# HOLIDAY WORLD





## Narozeninová párty Ligy pro cestovní ruch

PŘI PŘÍLEŽITOSTI 425. VÝROČÍ NAROZENÍ JANA AMOSE KOMENSKÉHO CLARION CONGRESS HOTEL PRAGUE A LIGA PRO CESTOVNÍ RUCH ZVALY NA NAROZENINOVOU PÁRTY. A ŽE TO BYLA 28. BŘEZNA 2017 „JÍZDA“ (NA DVĚ STĚ HOSTŮ), „SVEZLY“ SE S VÝROČÍM UČITELE NÁRODŮ I O PÁR SET LET MLADŠÍ NAROZENINY REKTORA UNIVERZITY JANA AMOSE KOMENSKÉHO PRAHA LUBOŠE CHALOUPKY A NAKLADATELE VŠUDYBYLU. KROM CATERINGU CLARION CONGRESS HOTELU PRAGUE HOSTÉ OCENILI PODÁVANÉ NÁPOJE: VÍNA Z VELKOPAVLOVICKÉ A MIKULOVSKÉ PODOBLASTI VINAŘSTVÍ VINSELEKT MICHLOVSKÝ, A. S., RAKVICE ZA OSOBNÍ ÚČASTI PŘEDSEDY PŘEDSTAVENSTVA DOC. ING. MILOŠE MICHLOVSKÉHO, DRSc.; VÍNA VINAŘSTVÍ VÍNO BLATEL, A. S., BLATNICE POD SVATÝM ANTONÍNEM, KTERÉ VLASTNÍ HISTORICKOU VINICI JANA AMOSE KOMENSKÉHO, ZA OSOBNÍ ÚČASTI OBCHODNÍ ŘEDITELKY MGR. JITKY POMYKALOVÉ; PIVA ZE SRDCE VYSOČINY - ZE ZÁVODU VÝROBNÍHO DRUŽSTVA DUP - DRUŽSTVO, PELHŘIMOV, PIVOVAR POUTNÍK, KTERÝ K VAŘBĚ POUŽÍVÁ VYSOCE KVALITNÍ VODU STABILIZOVANOU STŘÍBRNÝM PODLOŽÍM KŘEMEŠNÍKŮ, ZA OSOBNÍ ÚČASTI OBCHODNÍHO ŘEDITELE JIŘÍHO VACKA. OZDOBOU PÁRTY BYLA I INTERAKTIVNÍ BRUSIČSKÁ EXPOZICE FIRMY STEFANY Z OBCE TATOBYTY NA ÚBOČÍ VYHASLÉ SOPKY KOZÁKOV V ČESKÉM RÁJI, JEJÍŽ MAJITELKA A DESIGNÉRKA ŠTĚPÁNKA KURFÍRTOVÁ TVOŘÍ AUTORSKÉ ŠPERKY Z PŘÍRODNÍCH KAMENŮ.

**S** generálním ředitelem Clarion Congress Hotelu Prague\*\*\*\* a členem představenstva Prague Convention Bureau Ing. Miroslavem Bukvou se setkáváme pár dní po narozeninové párty.

**P**ane řediteli, Clarion Congress Hotel Prague za rok oslaví desáté výročí existence.

Za tu dobu se náš hotel výrazně prosadil na kongresovém trhu. Nicméně si uvědomujeme, že je třeba mnohé udělat pro to, aby postavení Prahy coby světové kongresové destinace bylo ještě lepší. Jednou z aktivit, které tomu napomáhají, je vzdělávání. A protože není dostatek lidí, kteří kongresovému byznysu opravdu rozumějí, je v tomto Prague Convention Bureau velice aktivní. Spolupracujeme s Vysokou školou ekonomickou v Praze. Společně



Ing. Miroslav Bukva

s dalšími profesionály kongresového byznysu tam přednáším v rámci nového předmetu Event Management. Všechno se vším souvisí. V Česku je silně zakořeněna xenofobie. Obzvláště mimo Prahu. Ale ani Pražané nemají turisty příliš v lásce a jejich postoj ke zvyšující se návštěvnosti Prahy není jednoznačně pozitivní. Proto by to chtělo zaměřit se na podporu příjezdů směrem k vyšší bonitě turistů - a tu právě přináší kongresový byznys. Objem inkasovaných peněz na hlavu a den, které jsou v souvislosti s pobytem kongresového turistu na území Česka vydány, jsou totiž čtyřiapůlkrát vyšší než u běžných turistů.

**Jan Amos Komenský se na párty nemohl dostat, a tak k jeho účastníkům promluvil další učitel národů, Ing. Jan Mühlfeit, kterého jsem požádal o dalších pár slov.**



Ing. Jan Mühlfeit

Valnou část času věnuji edukativní činnosti. Mimo jiné propaguji svou knihu Pozitivní leader (<http://janmuhlfeit.com/cs/kniha>), která už byla dvakrát nejprodávanější publikací na Amazonu a teď v novém vydání vychází vychází v nakladatelství Albatros. V USA jsem o ní hovořil ke zhruba šesti stům posluchačů různých univerzit. Například na Harvard University nebo na Massachusetts Institute of Technology. Ptal jsem se jich, koho z nich o něčem takovém někde učili. Pouhých jedenáct uvedlo, že cosi takového měli. Bohužel, ani nejlepší školy nerozvíjejí to, co je uvnitř dětí. Učí jen to, co je vně. Nedávno jsem pro New York Times řekl, že jsou dvě instituce, které se za posledních tři sta let nezměnily, a to hřbitov a škola. Školství se chová v přímé kontradike k tomu, co učil Komenský, který ve Schola ludus uvádí: „Když to žákům řeknete, tak to zapomenou. Když jim to ukážete, tak si to možná zapamatují. Ale pokud je do toho zapojíte, pochopí.“ Dnešní technologie umožňují





interaktivní způsob výuky, ale bohužel, školy jej moc nevyužívají. Podle studie NASA vysokou kreativitu vykazuje 98% šestiletých dětí. U pětadvacetileté populace už to jsou pouze 2%, protože škola jim neotevřela jejich potenciál. Naopak jej dala do klece. Na to reagují naše kurzy odemykání potenciálu, kdy s kolegyní Kateřinou Novotnou učíme nejen dospělé, ale i děti.

Kurzy „Odemykání dětského potenciálu“ jsou určeny dětem od devíti do patnácti let. Máme také celodenní kurz pro středoškoláky věku 15 až 19 let. Odemykání potenciálu s Honzou



Ing. Kateřina Novotná

Mühlfeitem přednášíme i na vysokých školách, pro pedagogy či na konferencích. Účastníky zmiňovaných kurzů – děti a jejich rodiče – dopoledne seznamujeme s teorií, s pozitivní psychologií, co to je talent a jak ho v sobě objevit, co to je silná stránka, jak funguje náš mozek atd. V odpolední dělené části Honza s rodiči a já s jejich dětmi děláme různá praktická cvičení. Hlavně se zaměřujeme na výsledky psychometrických testů, které vznikly v Gallupově institutu. Účastníci je dělají dřív, než navštíví náš kurz. Jejich výsledky napoví, v čem je kdo nejlepší, na co má talent. S dětmi pak pracujeme individuálně. Hovoříme s nimi, jestli už někdy využily svého talentu nebo jak by jej mohly uplatnit do budoucna. Pak dáváme děti a rodiče dohromady a pracujeme v týmech. Kurzy jsou vypsané na webu <http://janmuhlfeit.com/cs> ve složce produkty. ■

- » [www.clarioncongresshotelprague.com/cs](http://www.clarioncongresshotelprague.com/cs)
- » [www.michlovsky.com](http://www.michlovsky.com)
- » [www.pivovarpoutnik.cz](http://www.pivovarpoutnik.cz)
- » [www.stefany-sperky.cz](http://www.stefany-sperky.cz)
- » [www.blatel.cz](http://www.blatel.cz)
- » [www.pragueconvention.cz](http://www.pragueconvention.cz)
- » <http://janmuhlfeit.com/cs>





# Cestovní agentura a cestovní kancelář

Cestovní kanceláře a cestovní agentury jsou jedněmi z nejdůležitějších subjektů působících v oblasti cestovního ruchu, jejichž právní regulace je obsažena především v zákoně o cestovním ruchu a rovněž v zákoně živnostenském. Nejpodstatnější rozdíly mezi uvedenými subjekty spočívají především v tom, na základě jakého oprávnění tyto subjekty vykonávají svoji činnost a co vše do jejich působnosti spadá.

Cestovní kancelář je podnikatel, který je na základě státního povolení k provozování živnosti (koncese) oprávněn organizovat, nabízet a prodávat zájezdy. V rámci své činnosti pak může poskytovat i služby další, k nimž má oprávnění cestovní agentura. Cestovní kancelář je povinně ze zákona pojištěna proti úpadku.

Naproti tomu cestovní agentura podniká na základě ohlášení volné živnosti a je oprávněna nabízet, prodávat a zprostředkovávat prodej jednotlivých služeb cestovního ruchu a organizovat, nabízet a zprostředkovávat prodej kombinací jednotlivých služeb cestovního ruchu, vyjma prodeje zájezdů coby zákonem definovaných kombinací jednotlivých služeb cestovního ruchu. Z toho plyne, že cestovní agentury nesmějí prodávat zájezdy pod svým jménem a cestovní smlouva musí být vždy uzavřena mezi cestovní kanceláří a zájemcem o zájezd. Nutno dodat, že cestovní agentura není ze zákona pojištěna proti úpadku.

Zákon výslovně zakazuje cestovní agentuře zprostředkovat prodej zájezdu pro subjekt, který není cestovní kancelář. V případě, že by cestovní agentura tento zákaz porušila a došlo by k úpadku takového subjektu a tento by nebyl pojištěn, nesla by cestovní agentura odpovědnost

za veškerou náhradu škody, která by byla takto spotřebiteli způsobena.

Cestovní agentura má povinnost informovat spotřebitele, pro kterou cestovní kancelář je prodej zájezdu zprostředkováván. V případě nabízení zájezdu prostřednictvím internetových stránek musí být tato informace uvedena zřetelně na stejné úrovni internetové stránky jako podstatné informace o zájezdu. Stejně tak má cestovní agentura povinnost označit svoji provozovnu, propagační a jiné materiály určené spotřebiteli slovy „cestovní agentura“, pokud toto označení neobsahuje již její obchodní firma. To vše z důvodu ochrany spotřebitele, aby ten si mohl ověřit, že konkrétní cestovní kancelář, s níž bude mít uzavřenu smlouvu o zájezdu, je skutečně pojištěna proti úpadku a kdo bude odpovědným subjektem v případě vzniku vad zájezdu či škody spotřebiteli.

Spotřebitel má právo v případě vady zájezdu na přiměřenou slevu z ceny zájezdu, což s sebou nese povinnost vytknutí vady pořadateli zájezdu bez zbytečného odkladu. V tomto případě je nerozhodné, zda tak spotřebitel učiní u cestovní kanceláře přímo, nebo u cestovní agentury, která zájezd cestovní kanceláře zprostředkovala – odpovědným subjektem je vždy cestovní kancelář, a to i v případě, že neposkytuje některé dílčí služby (například dopravu). Fakt, že si cestovní kancelář neupraví odpovědnostní vztahy s poskytovateli dílčích služeb, nemá žádný vliv na její odpovědnost vůči spotřebiteli.

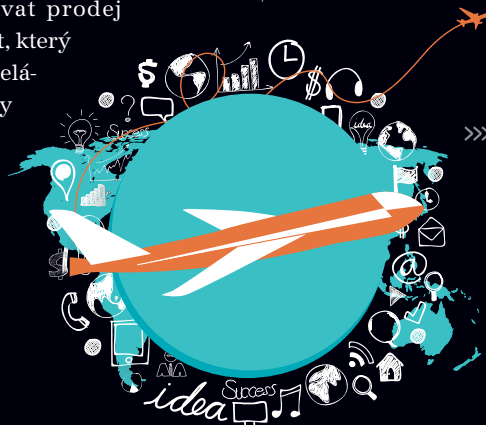
Dozor nad činností cestovních agentur a cestovních kanceláří vykonávají živnostenské úřady a Ministerstvo pro místní rozvoj ČR. V případě porušení předpisů je možné uložit pokutu ve správním trestání, případně zrušit živnostenské oprávnění takového subjektu. ■



JUDr. Lucie Kolářová

JUDr. Lucie Kolářová,  
Advokátní kancelář  
Vácha & Kolář

»»» [www.vacha-kolar.cz](http://www.vacha-kolar.cz)



## NOVOMĚSTSKÝ PIVOVAR

Novoměstský restaurační pivovar je ojedinělou **gastronomickou raritou** v centru Prahy

Celková kapacita je **400 míst** v atraktivních rozsáhlých prostorách.

Vlastní výroba **11° piva** – kvasnicový nefiltrovaný světlý a tmavý ležák

**Prohlídka pivovaru** s odborným výkladem

Vynikající **typicky česká** a mezinárodní kuchyně

**Pivní večery** s živou hudbou

Bohatá nabídka **menu** pro turistické skupiny

**Otevřeno denně**  
Po–Pá 10.00 – 23.30  
So 11.30 – 23.30  
Ne 12.00 – 22.00

**Novoměstský pivovar s.r.o.**  
Vodičkova 20, 110 00 Praha 1  
tel./fax: 222 232 448,  
222 231 662, 602 459 216  
e-mail: [sales@npivovar.cz](mailto:sales@npivovar.cz)

[www.npivovar.cz](http://www.npivovar.cz)





# IGNIS brunensis

# JUBILEJNÍ STAROBRNO IGNIS BRUNENSIS

Brno a Česká republika se v roce 2017 zařazují k hostitelům největších ohňostrojných soutěží světa. Všechny soutěžní týmy jsou vítězi některé z velkých světových přehlídek. **20. ročník festivalu** probíhá za podpory Ministerstva pro místní rozvoj ČR prostřednictvím agentury CzechTourism. Hlavními spolupořadatelé jsou statutární město Brno, Jihomoravský kraj a SNIP & CO, reklamní společnost. Titulárním partnerem Heineken Česká republika – pivovar Starobrno. Veřejné výhledové plochy jsou pro diváky zdarma. Na Brněnské přehradě bude i komfortní placená zóna – ozvučená tribuna. Ohňostroje lze zhlédnout i při nočních vyhlídkových letech nebo z paluby některého z parníků flotily DPMB. Novinkou v programech před ohňostroji na přehradě je hudební festival RegioJet Music Fest ve dnech soutěžních ohňostroju 3. 6., 7. 6., 10. 6., 14. 6. a 17. 6.

## PRELUDE nad hradem Špilberk

pátek 26. 5. / 22:30 THEATRUM PYROBOLI Česko

## SOUTĚŽ Brněnská přehrada

sobota 3. 6. / 22:30 IGNIS BRUNENSIS TEAM Česko

středa 7. 6. / 22:30 PYROVISION Rakousko

sobota 10. 6. / 22:30 IP INNOVATIVE PYROTECHNIK Německo

středa 14. 6. / 22:30 SUGYP Švýcarsko & JIN YI FIREWORKS Čína

sobota 17. 6. / 22:30 PIROTECNIA RICARDO CABALLER Španělsko

## EPILOG nad hradem Špilberk

sobota 24. 6. / 22:30 FLASH BARRANDOV SFX Česko

[www.ignisbrunensis.cz](http://www.ignisbrunensis.cz)



# Český ráj

nechte se unést...



**REGION ČESKÝ RÁJ**



**PAMÁTKY A ZAJÍMAVOSTI**



**ZÁŽITKY A ZÁBAVA**



**PUTOVÁNÍ A TURISTIKA**



**UBYTOVÁNÍ A SLUŽBY**



**SPORT A RELAXACE**



# ● ČERNÁ LOUŽE

## penzion a restaurace



SVATBY • RAUTY • RODINNÉ OSLAVY  
CATERING • FIREMNÍ VEČÍRKY  
EXKLUZIVNÍ JÍDELNÍ LÍSTEK

NABÍDKA VYSOCE  
KVALITNÍCH VÍN



Nová Ves 42, Branžež  
294 02 Kněžmost  
tel.: 725 854 356  
e-mail: info@cernalouze.cz

[www.cernalouze.cz](http://www.cernalouze.cz)



**Čedok**  
cestovní kancelář

**LÉTO 2017**  
JEDINĚ S ČEDOKEM



## NEJŠIRŠÍ NABÍDKA SLUŽEB

Letecké a autokarové **pobytové zájezdy** k moři | Profesionální dětské kluby **Scooby-Doo** | Zájezdy s **vlastní dopravou** | Široká nabídka leteckých i autokarových **poznávacích zájezdů** | Dovolená v **ČR**  
Dovolená na míru – **Exclusive travel** | **Letenky** do celého světa | **Business Travel** | **MICE** | **Incoming**